

แผนอัตรากำลัง ๓ ปี
ประจำปีงบประมาณ พ.ศ. ๒๕๖๗ - ๒๕๖๙
ฉบับปรับปรุง ครั้งที่ ๑



องค์การบริหารส่วนตำบลทนนามแห่ง
อำเภอศรีเมืองใหม่ จังหวัดอุบลราชธานี



ประกาศองค์การบริหารส่วนตำบลหนอง
เรื่อง ประกาศใช้แผนอัตรากำลัง ๓ ปี (พ.ศ. ๒๕๖๗ - ๒๕๖๙) ฉบับปรับปรุง ครั้งที่ ๑

ด้วยคณะกรรมการพนักงานส่วนตำบลจังหวัดอุบลราชธานี ในคราวการประชุมครั้งที่ ๓/๒๕๖๗ เมื่อวันที่ ๒๘ กุมภาพันธ์ พ.ศ. ๒๕๖๗ ให้ความเห็นชอบในการปรับปรุงแผนอัตรากำลัง ๓ ปี (พ.ศ. ๒๕๖๗ - ๒๕๖๙) ฉบับปรับปรุง ครั้งที่ ๑ เรื่อง กำหนดตำแหน่งพนักงานส่วนตำบล จำนวน ๒ อัตรา และพนักงานจ้างทั่วไป จำนวน ๒ อัตรา ขององค์การบริหารส่วนตำบลหนอง อำเภอสรีเมืองใหม่ จังหวัดอุบลราชธานี

อาศัยอำนาจตามความในมาตรา ๑๕ และมาตรา ๒๕ แห่งพระราชบัญญัติบริหารงานบุคคลส่วนท้องถิ่น พ.ศ.๒๕๔๒ และประกาศคณะกรรมการพนักงานส่วนตำบลพนักงานส่วนตำบล ลงวันที่ ๒๔ ตุลาคม ๒๕๔๕ ประกอบกับมติคณะกรรมการพนักงานส่วนตำบลจังหวัดอุบลราชธานี ในคราวการประชุมครั้งที่ ๓/๒๕๖๗ เมื่อวันที่ ๒๘ กุมภาพันธ์ พ.ศ. ๒๕๖๗ จึงดำเนินการประกาศใช้แผนอัตรากำลัง ๓ ปี (พ.ศ. ๒๕๖๗ - ๒๕๖๙) ฉบับปรับปรุง ครั้งที่ ๑ โดยประกาศฉบับนี้มีผลบังคับใช้ตั้งแต่วันที่ ๑ มีนาคม ๒๕๖๗ เป็นต้นไป

จึงประกาศให้ทราบโดยทั่วกัน

ประกาศ ณ วันที่ ๑ มีนาคม พ.ศ. ๒๕๖๗

(นายศราวุธ เพ็ญทัศน์)

นายกองค์การบริหารส่วนตำบลหนอง



ที่ อบ ๐๐๒๓.๒๗/ว ๒๗/๗

ที่ว่าการอำเภอศรีเมืองใหม่
ถนนศรีเมืองใหม่ - บ.ฟ้าห่วน
อบ ๓๔๒๕๐

๒ มีนาคม ๒๕๖๗

เรื่อง แจ้งมติการประชุมคณะกรรมการพนักงานส่วนตำบลจังหวัดอุบลราชธานี (ก.อบต.จังหวัด)
ครั้งที่ ๓/๒๕๖๗ เมื่อวันที่ ๒๘ กุมภาพันธ์ ๒๕๖๗ (เรื่องเพื่อพิจารณา)

เรียน นายกองค้การบริหารส่วนตำบล ทุกแห่ง

สิ่งที่ส่งมาด้วย สำเนาหนังสือจังหวัดอุบลราชธานี ที่ อบ ๐๐๒๓.๒/ว ๑๑๓๔
ลงวันที่ ๒๙ กุมภาพันธ์ ๒๕๖๗

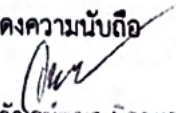
จำนวน ๓ ชุด

ด้วยคณะกรรมการพนักงานส่วนตำบลจังหวัดอุบลราชธานี (ก.อบต.จังหวัด) ในคราวการประชุม
ครั้งที่ ๓/๒๕๖๗ เมื่อวันที่ ๒๘ กุมภาพันธ์ ๒๕๖๗ ได้มีมติเกี่ยวกับการบริหารงานบุคคลขององค์การบริหารส่วน
ตำบล

จึงขอให้องค์การบริหารส่วนตำบลดำเนินการตามมติดังกล่าว ทั้งนี้ เมื่อองค์การบริหารส่วนตำบล
ได้มีคำสั่ง/ประกาศใดตามมติแล้ว (ไม่ก่อนวันที่ ก.อบต.จังหวัด ให้ความเห็นชอบ/ไม่ก่อนวันที่ยื่นผลงานถูกต้อง
ครบถ้วน) ให้สำเนาคำสั่ง/ประกาศให้จังหวัดทราบด้วย

จึงเรียนมาเพื่อทราบและพิจารณาดำเนินการต่อไป

ขอแสดงความนับถือ


(นางสาวกัญจน์กัญญา พิภูสทอง)
ปลัดอำเภอ รักษาการแทน
นายอำเภอศรีเมืองใหม่

สำนักงานส่งเสริมการปกครองท้องถิ่นอำเภอ

โทร. ๐-๔๕๓๔-๔๕๔๐

องค์การบริหารส่วนตำบลนารแม่แห่ง
รับที่ 592
วันที่ - 7 มี.ค. 2567 11.30
ผู้รับ



ที่ อบ ๐๐๒๓.๒/ว ๑๑๓๕

ศาลากลางจังหวัดอุบลราชธานี
ถนนแจ้งสนิท อบ ๓๔๐๐๐

๒๘ กุมภาพันธ์ ๒๕๖๗

เรื่อง แจ้งมติการประชุม คณะกรรมการพนักงานส่วนตำบลจังหวัดอุบลราชธานี (ก.อบต.จังหวัด)
ครั้งที่ ๓/๒๕๖๗ เมื่อวันที่ ๒๘ กุมภาพันธ์ ๒๕๖๗ (เรื่องเพื่อพิจารณา)

เรียน นายอำเภอ ทุกอำเภอ นายองค์การบริหารส่วนจังหวัดอุบลราชธานี และนายกเทศมนตรีนครอุบลราชธานี

สิ่งที่ส่งมาด้วย บัญชีประกอบมติการประชุมคณะกรรมการพนักงานส่วนตำบลจังหวัดอุบลราชธานี
(ก.อบต.จังหวัด) ครั้งที่ ๓/๒๕๖๗ เมื่อวันที่ ๒๘ กุมภาพันธ์ ๒๕๖๗ จำนวน ๑ ชุด

ด้วยคณะกรรมการพนักงานส่วนตำบลจังหวัดอุบลราชธานี (ก.อบต.จังหวัด) ในคราวการประชุม ครั้งที่ ๓/๒๕๖๗ เมื่อวันที่ ๒๘ กุมภาพันธ์ ๒๕๖๗ ได้มีมติเกี่ยวกับการบริหารงานบุคคลขององค์การบริหารส่วนตำบล ดังนี้

๑. ระเบียบวาระที่ ๕.๑ เห็นชอบ ให้พนักงานส่วนตำบลลาออก
๒. ระเบียบวาระที่ ๕.๒ เห็นชอบ ให้พนักงานจ้างลาออกรายการ
๓. ระเบียบวาระที่ ๕.๓ เห็นชอบ จ้างและแต่งตั้งพนักงานจ้างจากผู้ได้รับการเลือกสรร
๔. ระเบียบวาระที่ ๕.๔ เห็นชอบ ในการปรับปรุงตำแหน่งพนักงานจ้างทั่วไป

เป็นพนักงานจ้างตามภารกิจ (ผู้มีทักษะ)

๕. ระเบียบวาระที่ ๕.๕ เห็นชอบ การเลื่อนและแต่งตั้งพนักงานส่วนตำบลให้ดำรงตำแหน่งในระดับที่สูงขึ้นสำหรับตำแหน่งประเภททั่วไป ระดับปฏิบัติงาน เป็นระดับชำนาญงาน

๖. ระเบียบวาระที่ ๕.๖ เห็นชอบ การเลื่อนและแต่งตั้งพนักงานส่วนตำบลให้ดำรงตำแหน่งในระดับที่สูงขึ้นสำหรับตำแหน่งประเภทวิชาการ ระดับปฏิบัติการ เป็นระดับชำนาญการ

๗. ระเบียบวาระที่ ๕.๗ เห็นชอบ ให้พนักงานครูและบุคลากรทางการศึกษาขององค์การบริหารส่วนตำบลตำแหน่งครูที่ผ่านการประเมินผลงานเพื่อให้มีวิทยฐานะครูชำนาญการ รับเงินเดือนอันดับ คศ.๒ (หลักเกณฑ์เดิม ปี พ.ศ. ๒๕๕๐)

๘. ระเบียบวาระที่ ๕.๘ เห็นชอบ/ไม่เห็นชอบ ขอยื่นอุทธรณ์โครงการ/กิจกรรมดีเด่น สำหรับการขอประเมินประสิทธิภาพและประสิทธิผล

๙. ระเบียบวาระที่ ๕.๙ เห็นชอบ การปรับปรุงแผนอัตรากำลัง ๓ ปี (พ.ศ. ๒๕๖๗ - ๒๕๖๙) ขององค์การบริหารส่วนตำบล จังหวัดอุบลราชธานี

๑๐. ระเบียบวาระที่ ๕.๑๐ เห็นชอบ กำหนดคณะกรรมการประเมินการกำหนดตำแหน่งหัวหน้าฝ่ายอำนวยการ (นักบริหารทั่วไป ระดับต้น) เลขที่ตำแหน่ง ๗๖-๓-๐๑-๒๑๐๑-๐๐๒ ขององค์การบริหารส่วนตำบลยางใหญ่

๑๑. ระเบียบวาระที่ ๕.๑๑ เห็นชอบ ในการบรรจุและแต่งตั้งผู้สอบแข่งขันได้

๑๒. ระเบียบวาระที่ ๕.๑๒ เห็นชอบ การโอน/ย้ายพนักงานส่วนตำบลให้ดำรงตำแหน่งต่างสายงานในสายงานผู้ปฏิบัติจากตำแหน่งประเภททั่วไปเป็นตำแหน่งประเภทวิชาการ ระดับปฏิบัติการ โดยวิธีการสอบคัดเลือก

/๑๓. ระเบียบวาระ...

บัญชีสรุปการขอความเห็นชอบในการปรับปรุงแผนอัตรากำลัง ๓ ปี (พ.ศ. ๒๕๖๗ - ๒๕๖๙) ขององค์การบริหารส่วนตำบล จังหวัดอุบลราชธานี
 โดยคณะกรรมการพิจารณาการปรับปรุงแผนอัตร่า ๓ ปี ขององค์การบริหารส่วนตำบล ในการประชุม ครั้งที่ ๑/๒๕๖๗ วันที่ ๑๖ กุมภาพันธ์ ๒๕๖๗
 เพื่อประกอบการพิจารณาของ ก.อบต.จังหวัดอุบลราชธานี ในการประชุม ครั้งที่ ๓/๒๕๖๗ วันที่ ๒๔ กุมภาพันธ์ ๒๕๖๗

ลำดับ ที่	อบต./ อำเภอ	อัตรากำลัง			รายละเอียดตำแหน่งที่ขอดำเนินการ			การใช้จ่ายด้านบุคคล หลังปรับแผน ปี ๒๕๖๗	มติ ก.อบต.จังหวัด		
		พ.ง. อบต.	พนักงานจ้าง ภารกิจ	ลูกจ้าง ทั่วไป	รายการ	อัตรากำลัง					
						เดิม	ใหม่				
๑๓	อบต.หนองแห่ง อ.ศรีเมืองใหม่ พ.จ.เมืองใหม่	๔	-	-	๒,๒๕๐	๓,๑๘๐	๔,๔๔๐	๒๖,๐๘ ๑๓,๕๖๒,๓๐๕.๐๐	๒๘.๑๑ ๔๔,๒๑๓,๕๖๖.๐๐	เห็นชอบ	
<p>ขอยกยอข้ออ้างแห่ง พนักงานส่วนตำบล</p> <p>๑. ตำแหน่ง เจ้าพนักงานการเงินและบัญชี ประเภททั่วไป ระดับ ปง./ขง. (เลขที่ตำแหน่ง ๗๖-๓-๐๔-๕๖๐๑-๐๐๑) จำนวน ๑ อัตรา เหตุผลเนื่องจากระยะงานด้าน งานด้านการเงิน การบัญชี งบประมาณ การใช้จ่ายเงิน ตามหลักฐานการเงิน งบประมาณและจัดเก็บข้อมูล สถิติ เอกสาร ใบสำคัญรับราชการทางการเงิน และบัญชีต่างๆ รวมถึง การเบิกจ่ายเงินผ่านระบบผ่านระบบ KTB Corporate Online กำหนดให้ผู้บริหารท้องถิ่นหรือผู้ที่ได้รับมอบหมายคำสั่ง เป็นสายหลักของอีกหลายแห่งที่บุคคล เกือบทุกสาขาที่ผู้ดูแลระบบ (Company Administrator) และแต่งตั้งบุคคลที่ต้องปฏิบัติ หน้าที่เป็นผู้ใช้งานในระบบ (Company User) ซึ่งกองฯยังขาดบุคลากรที่จะปฏิบัติงานที่ดังกล่าว - ปริมาณงานสามารถมีได้ ๔.๐๖ คน</p> <p>ขอยกยอข้ออ้างแห่ง พนักงานส่วนตำบล</p> <p>๒. ตำแหน่ง เจ้าพนักงานการเงินและบัญชี ประเภททั่วไป ระดับ ปง./ขง. (เลขที่ตำแหน่ง ๗๖-๓-๐๘-๕๖๐๑-๐๐๒) จำนวน ๑ อัตรา เหตุผล เนื่องจากกองการศึกษา จำเป็นต้องการบุคลากรเพื่อมาปฏิบัติงานการเงินและบัญชี ในส่วนของงานอัตรากำลังศึกษา เพื่อจัดทำปฏิทินงบประมาณของเทศบาลฯ ของ ศพต. ๔ แห่ง - ปริมาณงานสามารถมีได้ ๒.๒๒ คน</p> <p>ขอยกยอข้ออ้างแห่ง พนักงานส่วนตำบล</p> <p>๓. ตำแหน่ง ผู้ดูแลเด็ก (ทั่วไป) จำนวน ๒ อัตรา เหตุผล ศูนย์พัฒนาเด็กเล็กเป็นสถานศึกษาที่ให้ครอบครัวรอบเลี้ยงดู เด็กวัย ๓-๕ ขวบ จัดระบบการดูแลส่งเสริมพัฒนาการเรียนรู้ให้เด็กมีความพร้อมด้านร่างกาย อารมณ์ และสติปัญญา สังกัด ศพต.ตำบลหนองแห่ง จำนวน ครู ๖ ราย (ครู ๑ ผู้ดูแลเด็ก (ทักษะ) ๕ ทั่วไป ๑) - ปริมาณงานสามารถมีได้ ๙ อัตรา (นักเรียน ๙๑ คน ๑๐ : ๑)</p> <p>ข้อสังเกต แบบแสดงค่าใช้จ่ายด้านบุคคล ตาม ม. ๓๕ แห่ง พรบ.บริหารงานบุคคลส่วนท้องถิ่น พ.ศ. ๒๕๕๒ ของปึงงบประมาณ พ.ศ. ๒๕๖๗ มีอัตรากำลังแบบแสดงค่าใช้จ่ายจริง จำนวน ๕๑,๙๓๘,๐๐๐.๐๐ บาทการใช้จ่ายจริง จำนวน ๑๔,๖๖๐,๕๘๐.๐๐ บาท คิดเป็นร้อยละ ๒๘.๒๓</p>											
		๑	๑	๑	๑	๑	๑	๑	๑	๑	๑
		๒	๒	๒	๒	๒	๒	๒	๒	๒	๒
		๓	๓	๓	๓	๓	๓	๓	๓	๓	๓
		๔	๔	๔	๔	๔	๔	๔	๔	๔	๔
		๕	๕	๕	๕	๕	๕	๕	๕	๕	๕
		๖	๖	๖	๖	๖	๖	๖	๖	๖	๖
		๗	๗	๗	๗	๗	๗	๗	๗	๗	๗
		๘	๘	๘	๘	๘	๘	๘	๘	๘	๘
		๙	๙	๙	๙	๙	๙	๙	๙	๙	๙
		๑๐	๑๐	๑๐	๑๐	๑๐	๑๐	๑๐	๑๐	๑๐	๑๐
		๑๑	๑๑	๑๑	๑๑	๑๑	๑๑	๑๑	๑๑	๑๑	๑๑
		๑๒	๑๒	๑๒	๑๒	๑๒	๑๒	๑๒	๑๒	๑๒	๑๒
		๑๓	๑๓	๑๓	๑๓	๑๓	๑๓	๑๓	๑๓	๑๓	๑๓
		๑๔	๑๔	๑๔	๑๔	๑๔	๑๔	๑๔	๑๔	๑๔	๑๔
		๑๕	๑๕	๑๕	๑๕	๑๕	๑๕	๑๕	๑๕	๑๕	๑๕
		๑๖	๑๖	๑๖	๑๖	๑๖	๑๖	๑๖	๑๖	๑๖	๑๖
		๑๗	๑๗	๑๗	๑๗	๑๗	๑๗	๑๗	๑๗	๑๗	๑๗
		๑๘	๑๘	๑๘	๑๘	๑๘	๑๘	๑๘	๑๘	๑๘	๑๘
		๑๙	๑๙	๑๙	๑๙	๑๙	๑๙	๑๙	๑๙	๑๙	๑๙
		๒๐	๒๐	๒๐	๒๐	๒๐	๒๐	๒๐	๒๐	๒๐	๒๐
		๒๑	๒๑	๒๑	๒๑	๒๑	๒๑	๒๑	๒๑	๒๑	๒๑
		๒๒	๒๒	๒๒	๒๒	๒๒	๒๒	๒๒	๒๒	๒๒	๒๒
		๒๓	๒๓	๒๓	๒๓	๒๓	๒๓	๒๓	๒๓	๒๓	๒๓
		๒๔	๒๔	๒๔	๒๔	๒๔	๒๔	๒๔	๒๔	๒๔	๒๔
		๒๕	๒๕	๒๕	๒๕	๒๕	๒๕	๒๕	๒๕	๒๕	๒๕
		๒๖	๒๖	๒๖	๒๖	๒๖	๒๖	๒๖	๒๖	๒๖	๒๖
		๒๗	๒๗	๒๗	๒๗	๒๗	๒๗	๒๗	๒๗	๒๗	๒๗
		๒๘	๒๘	๒๘	๒๘	๒๘	๒๘	๒๘	๒๘	๒๘	๒๘
		๒๙	๒๙	๒๙	๒๙	๒๙	๒๙	๒๙	๒๙	๒๙	๒๙
		๓๐	๓๐	๓๐	๓๐	๓๐	๓๐	๓๐	๓๐	๓๐	๓๐
		๓๑	๓๑	๓๑	๓๑	๓๑	๓๑	๓๑	๓๑	๓๑	๓๑
		๓๒	๓๒	๓๒	๓๒	๓๒	๓๒	๓๒	๓๒	๓๒	๓๒
		๓๓	๓๓	๓๓	๓๓	๓๓	๓๓	๓๓	๓๓	๓๓	๓๓
		๓๔	๓๔	๓๔	๓๔	๓๔	๓๔	๓๔	๓๔	๓๔	๓๔
		๓๕	๓๕	๓๕	๓๕	๓๕	๓๕	๓๕	๓๕	๓๕	๓๕
		๓๖	๓๖	๓๖	๓๖	๓๖	๓๖	๓๖	๓๖	๓๖	๓๖
		๓๗	๓๗	๓๗	๓๗	๓๗	๓๗	๓๗	๓๗	๓๗	๓๗
		๓๘	๓๘	๓๘	๓๘	๓๘	๓๘	๓๘	๓๘	๓๘	๓๘
		๓๙	๓๙	๓๙	๓๙	๓๙	๓๙	๓๙	๓๙	๓๙	๓๙
		๔๐	๔๐	๔๐	๔๐	๔๐	๔๐	๔๐	๔๐	๔๐	๔๐
		๔๑	๔๑	๔๑	๔๑	๔๑	๔๑	๔๑	๔๑	๔๑	๔๑
		๔๒	๔๒	๔๒	๔๒	๔๒	๔๒	๔๒	๔๒	๔๒	๔๒
		๔๓	๔๓	๔๓	๔๓	๔๓	๔๓	๔๓	๔๓	๔๓	๔๓
		๔๔	๔๔	๔๔	๔๔	๔๔	๔๔	๔๔	๔๔	๔๔	๔๔
		๔๕	๔๕	๔๕	๔๕	๔๕	๔๕	๔๕	๔๕	๔๕	๔๕
		๔๖	๔๖	๔๖	๔๖	๔๖	๔๖	๔๖	๔๖	๔๖	๔๖
		๔๗	๔๗	๔๗	๔๗	๔๗	๔๗	๔๗	๔๗	๔๗	๔๗
		๔๘	๔๘	๔๘	๔๘	๔๘	๔๘	๔๘	๔๘	๔๘	๔๘
		๔๙	๔๙	๔๙	๔๙	๔๙	๔๙	๔๙	๔๙	๔๙	๔๙
		๕๐	๕๐	๕๐	๕๐	๕๐	๕๐	๕๐	๕๐	๕๐	๕๐

๘. โครงสร้างการกำหนดส่วนราชการ

๘.๑ การกำหนดโครงสร้างส่วนราชการ

องค์การบริหารส่วนตำบลหนามแท่ง ได้กำหนดภารกิจหลักและภารกิจรองที่จะดำเนินการดังกล่าว โดยกำหนดตำแหน่งของพนักงานส่วนตำบลให้ตรงกับภารกิจ และในระยะแรกการกำหนดโครงสร้างส่วนราชการที่จะรองรับการดำเนินการตามภารกิจนั้น อาจกำหนดเป็นภารกิจอยู่ในรูปของงาน และในระยะต่อไป เมื่อมีการดำเนินการตามภารกิจนั้น และองค์การบริหารส่วนตำบลพิจารณาเห็นว่า ภารกิจนั้นมีปริมาณงานมากพอที่จะพิจารณาตั้งเป็นส่วนต่อไปโดยเริ่มแรกกำหนดโครงสร้างไว้ดังนี้

โครงสร้างตามแผนอัตรากำลังปัจจุบัน	โครงสร้างตามแผนอัตรากำลังใหม่	หมายเหตุ
๑. สำนักปลัด อบต. ๑.๑ งานบริหารทั่วไป ๑.๑.๑ งานสารบรรณ ๑.๑.๒ งานบริหารงานบุคคล ๑.๑.๓ งานเลือกตั้งและทะเบียนข้อมูล ๑.๑.๔ งานตรวจสอบภายใน ๑.๑.๕ งานกิจการสภา ๑.๒ งานนโยบายและแผนงาน ๑.๒.๑ งานนโยบายและแผน ๑.๒.๒ งานวิชาการ ๑.๒.๓ งานข้อมูลและประชาสัมพันธ์ ๑.๒.๔ งานงบประมาณ ๑.๓ งานกฎหมายและคดี ๑.๓.๑ งานกฎหมายและคดี ๑.๓.๒ งานร้องเรียนร้องทุกข์และอุทธรณ์ ๑.๓.๓ งานข้อบัญญัติและระเบียบ ๑.๔ งานป้องกันและบรรเทาสาธารณภัย ๑.๔.๑ งานอำนวยการ ๑.๔.๒ งานป้องกัน ๑.๔.๓ งานฟื้นฟู ๑.๕ งานส่งเสริมการท่องเที่ยว ๑.๕.๑ งานสำรวจข้อมูลแหล่งท่องเที่ยว ๑.๕.๒ งานประชาสัมพันธ์และส่งเสริมการท่องเที่ยว	๑. สำนักปลัด อบต. ๑.๑ งานบริหารทั่วไป ๑.๑.๑ งานสารบรรณ ๑.๑.๒ งานบริหารงานบุคคล ๑.๑.๓ งานเลือกตั้งและทะเบียนข้อมูล ๑.๑.๔ งานตรวจสอบภายใน ๑.๑.๕ งานกิจการสภา ๑.๒ งานนโยบายและแผนงาน ๑.๒.๑ งานนโยบายและแผน ๑.๒.๒ งานวิชาการ ๑.๒.๓ งานข้อมูลและประชาสัมพันธ์ ๑.๒.๔ งานงบประมาณ ๑.๓ งานกฎหมายและคดี ๑.๓.๑ งานกฎหมายและคดี ๑.๓.๒ งานร้องเรียนร้องทุกข์และอุทธรณ์ ๑.๓.๓ งานข้อบัญญัติและระเบียบ ๑.๔ งานป้องกันและบรรเทาสาธารณภัย ๑.๔.๑ งานอำนวยการ ๑.๔.๒ งานป้องกัน ๑.๔.๓ งานฟื้นฟู ๑.๕ งานส่งเสริมการท่องเที่ยว ๑.๕.๑ งานสำรวจข้อมูลแหล่งท่องเที่ยว ๑.๕.๒ งานประชาสัมพันธ์และส่งเสริมการท่องเที่ยว	

<p>๑.๖ งานสวัสดิการและพัฒนาชุมชน</p> <p>๑.๖.๑ งานฝึกอบรมอาชีพ</p> <p>๑.๖.๒ งานพัฒนาศักยภาพกลุ่ม</p> <p>๑.๖.๓ งานส่งเสริมทุนกลุ่มอาชีพ</p> <p>ดำเนินการ</p> <p>๑.๖.๔ งานฝึกอบรมพัฒนาการ</p> <p>๑.๖.๕ งานศูนย์วัฒนธรรม</p> <p>๑.๗ งานสังคมสงเคราะห์</p> <p>๑.๗.๑ งานสังคมสงเคราะห์</p> <p>๑.๗.๒ งานสวัสดิการสังคม</p> <p>๑.๗.๓ งานสวัสดิการเด็กและเยาวชน</p> <p>๑.๘ งานส่งเสริมการเกษตร</p> <p>๑.๘.๑ งานส่งเสริมการเกษตร</p> <p>๑.๘.๒ งานอนุรักษ์แหล่งน้ำและป่าไม้</p> <p>๑.๙ งานบริการสาธารณสุขและงานสาธารณสุข อื่นๆ</p>	<p>๑.๖ งานสวัสดิการและพัฒนาชุมชน</p> <p>๑.๖.๑ งานฝึกอบรมอาชีพ</p> <p>๑.๖.๒ งานพัฒนาศักยภาพกลุ่ม</p> <p>๑.๖.๓ งานส่งเสริมทุนกลุ่มอาชีพ</p> <p>ดำเนินการ</p> <p>๑.๖.๔ งานฝึกอบรมพัฒนาการ</p> <p>๑.๖.๕ งานศูนย์วัฒนธรรม</p> <p>๑.๗ งานสังคมสงเคราะห์</p> <p>๑.๗.๑ งานสังคมสงเคราะห์</p> <p>๑.๗.๒ งานสวัสดิการสังคม</p> <p>๑.๗.๓ งานสวัสดิการเด็กและเยาวชน</p> <p>๑.๘ งานส่งเสริมการเกษตร</p> <p>๑.๘.๑ งานส่งเสริมการเกษตร</p> <p>๑.๘.๒ งานอนุรักษ์แหล่งน้ำและป่าไม้</p> <p>๑.๙ งานบริการสาธารณสุขและงาน สาธารณสุขอื่นๆ</p>	
<p>๒. กองคลัง</p> <p>๒.๑ งานการเงิน</p> <p>๒.๑.๑ งานการเงิน</p> <p>๒.๑.๒ งานรับเงินเบิกจ่ายเงิน</p> <p>๒.๑.๓ งานจัดทำฎีกาเบิกจ่ายเงิน</p> <p>๒.๑.๔ งานเก็บรักษาเงิน</p> <p>๒.๒ งานบัญชี</p> <p>๒.๒.๑ งานการบัญชี</p> <p>๒.๒.๒ งานทะเบียนการคุมเบิกจ่ายเงิน</p> <p>๒.๒.๓ งานงบการเงินและงบทดลอง</p> <p>๒.๒.๔ งานแสดงฐานะทางการเงิน</p> <p>๒.๓ งานพัฒนาและจัดเก็บรายได้</p> <p>๒.๓.๑ งานภาษีอากร ค่าธรรมเนียมและค่า เช่า</p> <p>๒.๓.๒ งานพัฒนารายได้</p> <p>๒.๓.๓ งานควบคุมกิจการค้าและค่าปรับ</p> <p>๒.๓.๔ งานทะเบียนควบคุมและเร่งรัดรายได้</p>	<p>๒.กองคลัง</p> <p>๒.๑ งานการเงิน</p> <p>๒.๑.๑ งานการเงิน</p> <p>๒.๑.๒ งานรับเงินเบิกจ่ายเงิน</p> <p>๒.๑.๓ งานจัดทำฎีกาเบิกจ่ายเงิน</p> <p>๒.๑.๔ งานเก็บรักษาเงิน</p> <p>๒.๒ งานบัญชี</p> <p>๒.๒.๑ งานการบัญชี</p> <p>๒.๒.๒ งานทะเบียนการคุมเบิกจ่ายเงิน</p> <p>๒.๒.๓ งานงบการเงินและงบทดลอง</p> <p>๒.๒.๔ งานแสดงฐานะทางการเงิน</p> <p>๒.๓ งานพัฒนาและจัดเก็บรายได้</p> <p>๒.๓.๑ งานภาษีอากร ค่าธรรมเนียมและ ค่าเช่า</p> <p>๒.๓.๒ งานพัฒนารายได้</p> <p>๒.๓.๓ งานควบคุมกิจการค้าและค่าปรับ</p> <p>๒.๓.๔ งานทะเบียนควบคุมและเร่งรัด</p>	

<p>๒.๔ งานทะเบียนทรัพย์สินและพัสดุ</p> <p>๒.๔.๑ งานทะเบียนทรัพย์สินและแผนที่ภาษี</p> <p>๒.๔.๒ งานพัสดุ</p> <p>๒.๔.๓ งานทะเบียนเบิกจ่ายวัสดุครุภัณฑ์</p>	<p>รายได้</p> <p>๒.๔ งานทะเบียนทรัพย์สินและพัสดุ</p> <p>๒.๔.๑ งานทะเบียนทรัพย์สินและแผนที่ภาษี</p> <p>๒.๔.๒ งานพัสดุ</p> <p>๒.๔.๓ งานทะเบียนเบิกจ่ายวัสดุครุภัณฑ์</p>	
<p>๓. กองช่าง</p> <p>๓.๑ งานก่อสร้าง</p> <p>๓.๑.๑ งานก่อสร้างและบูรณะถนน</p> <p>๓.๑.๒ งานก่อสร้างสะพาน เขื่อน ทดน้ำ</p> <p>๓.๑.๓ งานข้อมูลก่อสร้าง</p> <p>๓.๒ งานออกแบบและควบคุมอาคาร</p> <p>๓.๒.๑ งานประเมินราคา</p> <p>๓.๒.๒ งานควบคุมการก่อสร้างอาคาร</p> <p>๓.๒.๓ งานออกแบบและบริการข้อมูล</p> <p>๓.๓ งานประสานสาธารณูปโภค</p> <p>๓.๓.๑ งานประสานกิจการประปา</p> <p>๓.๓.๒ งานไฟฟ้าสาธารณะ</p> <p>๓.๓.๓ งานระบายน้ำ</p> <p>๓.๔ งานธุรการ</p>	<p>๓. กองช่าง</p> <p>๓.๑ งานก่อสร้าง</p> <p>๓.๑.๑ งานก่อสร้างและบูรณะถนน</p> <p>๓.๑.๒ งานก่อสร้างสะพาน เขื่อน ทดน้ำ</p> <p>๓.๑.๓ งานข้อมูลก่อสร้าง</p> <p>๓.๒ งานออกแบบและควบคุมอาคาร</p> <p>๓.๒.๑ งานประเมินราคา</p> <p>๓.๒.๒ งานควบคุมการก่อสร้างอาคาร</p> <p>๓.๒.๓ งานออกแบบและบริการข้อมูล</p> <p>๓.๓ งานประสานสาธารณูปโภค</p> <p>๓.๓.๑ งานประสานกิจการประปา</p> <p>๓.๓.๒ งานไฟฟ้าสาธารณะ</p> <p>๓.๓.๓ งานระบายน้ำ</p> <p>๑.๔งานธุรการ</p>	
<p>๔.กองการศึกษา ศาสนาและวัฒนธรรม</p> <p>๔.๑ งานระดับก่อนวัยเรียนและประถมศึกษา</p> <p>๔.๒ งานกีฬาและนันทนาการ</p> <p>๔.๓ งานศาสนาและวัฒนธรรมท้องถิ่น</p> <p>๔.๔ งานกิจกรรมเด็กและเยาวชน</p> <p>๔.๕ งานบริหารทั่วไปเกี่ยวกับการศึกษา</p>	<p>๔. กองการศึกษา ศาสนาและวัฒนธรรม</p> <p>๔.๑ งานระดับก่อนวัยเรียนและประถมศึกษา</p> <p>๔.๒ งานกีฬาและนันทนาการ</p> <p>๔.๓ งานศาสนาและวัฒนธรรมท้องถิ่น</p> <p>๔.๔ งานกิจกรรมเด็กและเยาวชน</p> <p>๔.๕ งานบริหารทั่วไปเกี่ยวกับการศึกษา</p>	
<p>๕. หน่วยตรวจสอบภายใน</p> <p>๕.๑ งานตรวจสอบภายใน</p>	<p>๕. หน่วยตรวจสอบภายใน</p> <p>๕.๑ งานตรวจสอบภายใน</p>	

๘.๒ การวิเคราะห์การกำหนดตำแหน่งขององค์การบริหารส่วนตำบลหนามแท่ง
 ครอบคลุม ๓ ปี ระหว่างปี พ.ศ. ๒๕๖๗-๒๕๖๙ (ปรับปรุงครั้งที่ ๑/๒๕๖๗)
 องค์การบริหารส่วนตำบลหนามแท่ง อำเภอศรีเมืองใหม่ จังหวัดอุบลราชธานี

ลำดับ ที่	ส่วนราชการ	กรอบ อัตรากำลัง เดิม	อัตราตำแหน่งที่คาดว่าจะ จะต้องใช้ในช่วงระยะเวลา ๓ ปีข้างหน้า			เพิ่ม/ลด			หมายเหตุ
			๒๕๖๗	๒๕๖๘	๒๕๖๙	๒๕๖๗	๒๕๖๘	๒๕๖๙	
			๑	ปลัดองค์การบริหารส่วนตำบล (นักบริหารงานท้องถิ่น ระดับกลาง/ต้น)	๑	๑	๑	-	
๒	รองปลัดองค์การบริหารส่วนตำบล (นักบริหารงานท้องถิ่น ระดับต้น) สำนักปลัด อบต.	๑	๑	๑	-	-	-		
๓	หัวหน้าสำนักปลัด องค์การบริหารส่วนตำบล (นักบริหารงานทั่วไป ระดับต้น)	๑	๑	๑	-	-	-	ว่างเดิม (๒ พ.ค.๖๕)	
๔	นักทรัพยากรบุคคล ปฏิบัติการ/ชำนาญการ	๑	๑	๑	-	-	-		
๕	นักวิเคราะห์นโยบายและแผน ปฏิบัติการ/ชำนาญการ	๑	๑	๑	-	-	-		
๖	นักพัฒนาชุมชน ปฏิบัติการ/ชำนาญการ	๑	๑	๑	-	-	-		
๗	เจ้าพนักงานป้องกันและบรรเทาสาธารณภัย ปฏิบัติงาน/ชำนาญงาน	๑	๑	๑	-	-	-		
๘	เจ้าพนักงานสาธารณสุข ปฏิบัติงาน/ชำนาญงาน ลูกจ้างประจำ	๑	๑	๑	-	-	-	ว่างเดิม(๑ ส.ค.๖๒)	
๙	เจ้าพนักงานธุรการ พนักงานจ้าง	๑	๑	๑	-	-	-		
๑๐	ผู้ช่วยนักทรัพยากรบุคคล	๑	๑	๑	-	-	-		
๑๑	ผู้ช่วยนักวิเคราะห์นโยบายและแผน	๑	๑	๑	-	-	-		
๑๒	ผู้ช่วยนักวิชาการประชาสัมพันธ์	๑	๑	๑	-	-	-		
๑๓	ผู้ช่วยนักพัฒนาชุมชน	๑	๑	๑	-	-	-		
๑๔	ผู้ช่วยเจ้าพนักงานธุรการ	๑	๑	๑	-	-	-		
๑๕	ผู้ช่วยเจ้าพนักงานป้องกันและบรรเทาสาธารณภัย	๑	๑	๑	-	-	-		
๑๖	พนักงานตงต่งสวน(ทักษะ)	๑	๑	๑	-	-	-		
๑๗	แม่ครัว(ทักษะ)	๑	๑	๑	-	-	-		
๑๘	พนักงานขับรถยนต์(ทักษะ)	๑	๑	๑	-	-	-		
๑๙	พนักงานขับเครื่องจักรกลขนาดเบา(ทักษะ)	๑	๑	๑	-	-	-		
๒๐	คนงาน	๑	๑	๑	-	-	-		
๒๑	พนักงานช่วยชีวิตคน กองคลัง	๖	๖	๖	-	-	-		
๒๒	ผู้อำนวยการกองคลัง (นักบริหารงานการคลัง ระดับต้น)	๑	๑	๑	-	-	-	ว่างเดิม (๑๕ ต.ค.๖๓)	
๒๓	นักวิชาการเงินและบัญชี ปฏิบัติการ/ชำนาญการ	๑	๑	๑	-	-	-		
๒๔	เจ้าพนักงานการเงินและบัญชี ปฏิบัติงาน/ชำนาญงาน	-	๑	๑	๑	+๑	-	กำหนดเพิ่ม	
๒๕	เจ้าพนักงานจัดเก็บรายได้ ปฏิบัติงาน/ชำนาญงาน	๑	๑	๑	-	-	-		
๒๖	เจ้าพนักงานพัสดุ ปฏิบัติงาน/ชำนาญงาน	๑	๑	๑	-	-	-		

ลำดับ ที่	ส่วนราชการ	กรอบ อัตรากำลัง เดิม	อัตราตำแหน่งที่คาดว่าจะ จะต้องใช้ในช่วงระยะเวลา ๓ ปีข้างหน้า			เพิ่ม/ลด			หมายเหตุ
			๒๕๖๗	๒๕๖๘	๒๕๖๙	๒๕๖๗	๒๕๖๘	๒๕๖๙	
	พนักงานจ้าง								
๒๗	ผู้ช่วยเจ้าพนักงานการเงินและบัญชี	๑	๑	๑	๑	-	-	-	
๒๘	ผู้ช่วยเจ้าพนักงานพัสดุ	๑	๑	๑	๑	-	-	-	
๒๙	ผู้ช่วยเจ้าพนักงานจัดเก็บรายได้	๑	๑	๑	๑	-	-	-	
	กองช่าง								
๓๐	ผู้อำนวยการกองช่าง (นักบริหารงานช่าง ระดับต้น)	๑	๑	๑	๑	-	-	-	
๓๑	นายช่างสำรวจ ปฏิบัติงาน/ชำนาญงาน	๑	๑	๑	๑	-	-	-	
๓๒	นายช่างโยธา ปฏิบัติงาน/ชำนาญงาน	๑	๑	๑	๑	-	-	-	
๓๓	นายช่างไฟฟ้า ปฏิบัติงาน/ชำนาญงาน	๑	๑	๑	๑	-	-	-	
๓๔	เจ้าพนักงานธุรการ ปฏิบัติงาน/ชำนาญงาน	๑	๑	๑	๑	-	-	-	ว่างเดิม (๑ ก.ย ๖๖)
	พนักงานจ้าง								
๓๕	ผู้ช่วยนายช่างโยธา	๑	๑	๑	๑	-	-	-	ว่าง (๑๖ ต.ค.๖๖)
๓๖	ผู้ช่วยนายช่างไฟฟ้า	๑	๑	๑	๑	-	-	-	
๓๗	พนักงานตักแถมสวน(ทักษะ)	๑	๑	๑	๑	-	-	-	
	กองการศึกษา ศาสนาและวัฒนธรรม								
๓๘	ผู้อำนวยการกองการศึกษา (นักบริหารงานการศึกษา ระดับต้น)	๑	๑	๑	๑	-	-	-	
๓๙	นักวิชาการศึกษา ปฏิบัติการ/ชำนาญการ	๑	๑	๑	๑	-	-	-	
๔๐	เจ้าพนักงานการเงินและบัญชี ปฏิบัติงาน/ชำนาญงาน	-	๑	๑	๑	+๑	-	-	กำหนดเพิ่ม
	พนักงานจ้าง								
๔๑	ผู้ช่วยนักวิชาการศึกษา	๑	๑	๑	๑	-	-	-	
๔๒	แม่บ้าน	๑	๑	๑	๑	-	-	-	
	ศูนย์พัฒนาเด็กเล็กตำบลหนองแห้ง								
๔๓	ผู้อำนวยการศูนย์พัฒนาเด็กเล็ก	๑	๑	๑	๑	-	-	-	กรรพ.มือได้รับแจ้งจาก กก.
๔๔	ครู	๑	๑	๑	๑	-	-	-	
	พนักงานจ้าง								
๔๕	ผู้ดูแลเด็ก(ทักษะ)	๔	๔	๔	๔	-	-	-	
๔๖	ผู้ดูแลเด็ก(ทั่วไป)	๑	๑	๑	๑	-	-	-	
๔๗	ผู้ดูแลเด็ก(ทั่วไป)	-	๒	๒	๒	+๒	-	-	กำหนดเพิ่ม
	ศูนย์พัฒนาเด็กเล็กบ้านพะเนียด								
๔๘	ผู้อำนวยการศูนย์พัฒนาเด็กเล็ก	๑	๑	๑	๑	-	-	-	กรรพ.มือได้รับแจ้งจาก กก.
๔๙	ครู	๑	๑	๑	๑	-	-	-	
๕๐	ผู้ดูแลเด็ก(ทักษะ)	๑	๑	๑	๑	-	-	-	
	ศูนย์พัฒนาเด็กเล็กบ้านดงนา								
๕๑	ผู้อำนวยการศูนย์พัฒนาเด็กเล็ก	๑	๑	๑	๑	-	-	-	กรรพ.มือได้รับแจ้งจาก กก.
๕๒	ผู้ดูแลเด็ก(ทักษะ)	๒	๒	๒	๒	-	-	-	

ลำดับ ที่	ส่วนราชการ	กรอบ อัตรากำลัง เดิม	อัตราตำแหน่งที่คาดว่าจะ จะต้องใช้ในช่วงระยะเวลา ๓ ปีข้างหน้า			เพิ่ม/ลด			หมายเหตุ
			๒๕๖๗	๒๕๖๘	๒๕๖๙	๒๕๖๗	๒๕๖๘	๒๕๖๙	
	ศูนย์พัฒนาเด็กเล็กบ้านโง้งนวม								
๕๓	ผู้อำนวยการศูนย์พัฒนาเด็กเล็ก	๑	๑	๑	๑	-			สรรหาเมื่อได้รับแจ้งจาก สก.
๕๔	ผู้ดูแลเด็ก(ผู้มีทักษะ)	๑	๑	๑	๑	-	-	-	
๕๕	ผู้ดูแลเด็ก(ทั่วไป)	๑	๑	๑	๑	-	-	-	
	ศูนย์พัฒนาเด็กเล็กบ้านบ้านทุ่งหลวง								
๕๖	ผู้อำนวยการศูนย์พัฒนาเด็กเล็ก	๑	๑	๑	๑	-			สรรหาเมื่อได้รับแจ้งจาก สก.
๕๗	ครู	๑	๑	๑	๑	-	-	-	
	หน่วยตรวจสอบภายใน								
๕๘	นักวิชาการตรวจสอบภายใน ปฏิบัติการ/ชำนาญการ	๑	๑	๑	๑	-	-	-	ว่างเดิม (๒ มี.ค.๖๔)
	รวมทั้งหมด	๖๔	๖๔	๖๔	๖๔	+๔			

๔. การค่าใช้จ่ายเกี่ยวกับเงินเดือนและประโยชน์ตอบแทนอื่น

การวิเคราะห์การกำหนดอัตราค่าจ้างเพิ่มเติมของพนักงานส่วนตำบล องค์การบริหารส่วนตำบลหนองม่วง

ที่	ชื่อสถานงาน	ระดับตำแหน่ง	จำนวนทั้งหมด	จำนวนคน	จำนวนที่มีอยู่ปัจจุบัน		อัตราค่าจ้างที่คิดว่าจะใช้		อัตราค่าจ้างที่เพิ่มขึ้น (๓)		ค่าใช้จ่ายรวม (๔)		หมายเหตุ
					เงินเดือน(๑)	เงินประจำตำแหน่ง (๒)	ในระยะเวลา ๓ปีข้างหน้า	อัตราค่าจ้างคน	เพิ่ม/ลด	๒๕๖๗	๒๕๖๘	๒๕๖๗	
๑	ปลัด อบต. (นักบริหารงานท้องถิ่น)	กลาง/ต้น	๑	-	๕๔๘,๐๔๐	๑๖๘,๐๐๐	๑	๑	๑๘๖,๖๘๐	๒๕๖,๖๘๐	๓๗๕,๓๖๐	๕๔๔,๓๖๐	ว่างเต็ม
๒	รองปลัด อบต.(นักบริหารงานท้องถิ่น)	ต้น	๑	๑	๔๗๕,๕๖๐	๔๒,๐๐๐	๑	๑	๑๕๖,๗๖๐	๑๖๖,๗๖๐	๒๒๓,๕๒๐	๒๙๖,๖๘๐	(๓๘,๖๓๐)
สำนักงานปลัด อบต.													
๓	หัวหน้าสำนักงานปลัด(นักบริหารงานทั่วไป)	ต้น	๑	๑	๓๙๓,๖๐๐	๔๒,๐๐๐	๑	๑	๑๓๖,๖๒๐	๑๓๖,๖๒๐	๑๗๖,๖๒๐	๒๒๖,๖๒๐	(ว่างเต็ม)
๔	นักวิเคราะห์นโยบายและแผน	ปค/ชค	๑	๑	๒๖๘,๒๔๐	๐	๑	๑	๑๓๖,๐๐๐	๑๓๖,๐๐๐	๑๗๖,๕๒๐	๒๒๖,๕๒๐	(๓๕,๓๗๐)
๕	นักทรัพยากรบุคคล	ปค/ชค	๑	๑	๒๐๓,๒๘๐	๐	๑	๑	๑๒๖,๐๐๐	๑๒๖,๐๐๐	๑๖๖,๕๒๐	๒๑๖,๕๒๐	(๒๖,๕๔๐)
๖	นักพัฒนาชุมชน	ปค/ชค	๑	๑	๑๖๖,๖๖๐	๐	๑	๑	๑๓๖,๐๘๐	๑๓๖,๐๘๐	๑๗๖,๖๐๐	๒๒๖,๖๐๐	(๓๖,๕๒๐)
๗	เจ้าพนักงานสาธารณสุข	ปง/ชง	๑	-	๒๘๗,๙๐๐	๐	๑	๑	๙,๗๖๐	๙,๗๖๐	๓๐๗,๖๖๐	๓๕๗,๖๖๐	ว่างเต็ม
๘	เจ้าพนักงานป้องกันและบรรเทาสาธารณภัย	ปง/ชง	๑	๑	๒๐๗,๗๒๐	๐	๑	๑	๘,๐๐๐	๘,๐๐๐	๒๑๖,๗๒๐	๒๖๖,๗๒๐	(๓๗,๓๑๐)
ถูกจ้างประจำ													
๙	เจ้าพนักงานธุรการ	-	๑	๑	๒๕๘,๐๐๐	๐	๑	๑	๘,๗๖๐	๘,๗๖๐	๒๖๖,๗๖๐	๒๘๕,๕๒๐	(๒๓,๕๐๐)
พนักงานจ้าง													
๑๐	ผู้ช่วยนักทรัพยากรบุคคล	-	๑	๑	๑๘๕,๔๐๐	๐	๑	๑	๗,๕๔๐	๗,๕๔๐	๒๐๐,๙๔๐	๒๐๘,๕๒๐	(๑๕,๕๕๐)
๑๑	ผู้ช่วยนักวิเคราะห์นโยบายและแผน	-	๑	๑	๒๕๘,๐๐๐	๐	๑	๑	๑๐,๓๒๐	๑๐,๓๒๐	๒๖๘,๓๒๐	๒๘๐,๒๘๐	(๒๓,๕๐๐)
๑๒	ผู้ช่วยนักประชาสัมพันธ์	-	๑	๑	๒๕๒,๐๔๐	๐	๑	๑	๘,๗๖๐	๘,๗๖๐	๒๖๐,๒๘๐	๒๖๙,๐๔๐	(๒๐,๓๗๐)
๑๓	ผู้ช่วยนักพัฒนาชุมชน	-	๑	๑	๒๑๗,๐๘๐	๐	๑	๑	๘,๑๒๐	๘,๑๒๐	๒๒๕,๒๐๐	๒๓๓,๓๒๐	(๑๘,๐๔๐)
๑๔	ผู้ช่วยเจ้าพนักงานธุรการ	-	๑	๑	๑๖๖,๕๖๐	๐	๑	๑	๖,๗๖๐	๖,๗๖๐	๑๗๓,๓๒๐	๑๘๐,๐๘๐	(๑๖,๕๒๐)
๑๕	ผู้ช่วยเจ้าพนักงานป้องกันและบรรเทาสาธารณภัย	-	๑	๑	๑๕๒,๙๒๐	๐	๑	๑	๕,๖๘๐	๕,๖๘๐	๑๕๘,๖๐๐	๑๖๖,๒๘๐	(๑๖,๕๒๐)
๑๖	พนักงานขับเครื่องจักรกลขนาดเบา(ทักษะ)	-	๑	๑	๑๒๖,๖๘๐	๐	๑	๑	๕,๐๔๐	๕,๐๔๐	๑๓๑,๖๔๐	๑๓๖,๖๘๐	(๑๐,๓๔๐)
๑๗	พนักงานตักแถมสวน(ทักษะ)	-	๑	๑	๑๘๐,๔๘๐	๐	๑	๑	๗,๓๒๐	๗,๓๒๐	๑๘๗,๘๐๐	๑๙๕,๑๒๐	(๑๖,๕๒๐)
๑๘	แม่ครัว(ทักษะ)	-	๑	๑	๑๔๘,๗๒๐	๐	๑	๑	๖,๐๐๐	๖,๐๐๐	๑๕๔,๗๒๐	๑๖๐,๗๒๐	(๑๖,๕๒๐)
๑๙	พนักงานขับรถยนต์(ทักษะ)	-	๑	๑	๑๔๑,๓๒๐	๐	๑	๑	๖,๐๐๐	๖,๐๐๐	๑๔๗,๓๒๐	๑๕๓,๓๒๐	(๑๖,๕๒๐)
๒๐	คนงาน	-	๑	๑	๑๐๘,๐๐๐	๐	๑	๑	๐	๐	๑๐๘,๐๐๐	๑๐๘,๐๐๐	(๙,๐๐๐)
๒๑	พนักงานช่วยชีวิตคน	-	๑	๑	๑๐๘,๐๐๐	๐	๑	๑	๐	๐	๑๐๘,๐๐๐	๑๐๘,๐๐๐	(๙,๐๐๐)
๒๒	พนักงานช่วยชีวิตคน	-	๑	๑	๑๐๘,๐๐๐	๐	๑	๑	๐	๐	๑๐๘,๐๐๐	๑๐๘,๐๐๐	(๙,๐๐๐)

ที่	ชื่อสายงาน	ระดับตำแหน่ง	จำนวนทั้งหมด	จำนวนที่มีอยู่ปัจจุบัน			อัตราค่าตอบแทนที่คาดว่าจะใช้				อัตราค่าจ้างที่เพิ่มขึ้น (ก)				ค่าใช้จ่ายรวม (จ)				หมายเหตุ
				จำนวน	เงินเดือน(๑)	ค่าจ้าง(๒)	ในระยะเวลา ๓ปีข้างหน้า		เพิ่ม/ลด		เพิ่ม/ลด		เพิ่ม/ลด		เพิ่ม/ลด				
							๒๕๖๗	๒๕๖๘	๒๕๖๗	๒๕๖๘	๒๕๖๗	๒๕๖๘	๒๕๖๗	๒๕๖๘	๒๕๖๗	๒๕๖๘			
๒๓	พนักงานช่วยชีวิตคน	-	๑	๓๐๘,๐๐๐	๐	๐	๐	๐	-	-	๐	๐	๐	๐	๓๐๘,๐๐๐	๓๐๘,๐๐๐	๒๕๖๘	(๘,๐๐๐)	
๒๔	พนักงานช่วยชีวิตคน	-	๑	๓๐๘,๐๐๐	๐	๐	๐	๐	-	-	๐	๐	๐	๐	๓๐๘,๐๐๐	๓๐๘,๐๐๐	๒๕๖๘	(๘,๐๐๐)	
๒๕	พนักงานช่วยชีวิตคน	-	๑	๓๐๘,๐๐๐	๐	๐	๐	๐	-	-	๐	๐	๐	๐	๓๐๘,๐๐๐	๓๐๘,๐๐๐	๒๕๖๘	(๘,๐๐๐)	
๒๖	พนักงานช่วยชีวิตคน	-	๑	๓๐๘,๐๐๐	๐	๐	๐	๐	-	-	๐	๐	๐	๐	๓๐๘,๐๐๐	๓๐๘,๐๐๐	๒๕๖๘	(๘,๐๐๐)	
กองคลัง																			
๒๗	ผู้อำนวยการกองคลัง(นักบริหารงานการคลัง)	ต้น	๑	๓๘๓,๖๐๐	๔๒,๐๐๐	-	๑	๑	-	-	๓๓,๖๒๐	๑๓,๖๒๐	๑๓,๖๒๐	๑๓,๖๒๐	๔๕๖,๘๔๐	๔๕๖,๘๔๐	๒๕๖๘	(๖,๖๒๐)	
๒๘	นักวิชาการเงินและบัญชี	ป.๓/ช.ก.	๑	๓๘๘,๖๔๐	๐	-	๑	๑	-	-	๑๒,๐๐๐	๑๒,๐๐๐	๑๒,๐๐๐	๑๒,๐๐๐	๔๐๐,๖๔๐	๔๐๐,๖๔๐	๒๕๖๘	(๑๖,๖๒๐)	
๒๙	เจ้าพนักงานการเงินและบัญชี	ป.๓/ช.ง	๑	๒๘๗,๘๐๐	๐	-	๑	๑	+	๑	๘,๗๒๐	๘,๗๒๐	๘,๗๒๐	๓๐๗,๕๒๐	๓๐๗,๕๒๐	๒๕๖๘	กำหนดเพิ่ม		
๓๐	เจ้าพนักงานพัสดุ	ป.๓/ช.ง	๑	๒๓๘,๘๖๐	๐	-	๑	๑	-	-	๘,๓๖๐	๘,๓๖๐	๘,๓๖๐	๒๔๗,๒๒๐	๒๔๗,๒๒๐	๒๕๖๘	(๑๘,๘๘๐)		
๓๑	เจ้าพนักงานจัดเก็บรายได้	ป.๓/ช.ง	๑	๒๘๘,๘๔๐	๐	-	๑	๑	-	-	๑๐,๑๖๐	๑๐,๑๖๐	๑๐,๑๖๐	๓๐๗,๖๘๐	๓๐๗,๖๘๐	๒๕๖๘	(๒๓,๘๒๐)		
พนักงานจ้าง																			
๓๒	ผู้ช่วยเจ้าพนักงานพัสดุ	-	๑	๒๐๒,๙๒๐	๐	-	๑	๑	-	-	๘,๑๖๐	๘,๑๖๐	๘,๑๖๐	๒๑๑,๐๘๐	๒๑๑,๐๘๐	๒๕๖๘	(๑๖,๘๒๐)		
๓๓	ผู้ช่วยเจ้าพนักงานการเงินและบัญชี	-	๑	๑๖๘,๑๒๐	๐	-	๑	๑	-	-	๖,๗๒๐	๖,๗๒๐	๖,๗๒๐	๑๗๔,๘๔๐	๑๗๔,๘๔๐	๒๕๖๘	(๑๘,๐๑๐)		
๓๔	ผู้ช่วยเจ้าพนักงานจัดเก็บรายได้	-	๑	๑๘๘,๘๐๐	๐	-	๑	๑	-	-	๗,๔๔๐	๗,๔๔๐	๗,๔๔๐	๑๙๖,๒๔๐	๑๙๖,๒๔๐	๒๕๖๘	(๑๕,๕๖๐)		
กองช่าง																			
๓๕	ผู้อำนวยการกองช่าง (นักบริหารงานช่าง)	ต้น	๑	๕๐๖,๕๒๐	๕๒,๐๐๐	-	๑	๑	-	-	๑๖,๔๔๐	๑๖,๔๔๐	๑๖,๔๔๐	๕๖๕,๘๘๐	๕๖๕,๘๘๐	๒๕๖๘	(๑๖,๒๒๐)		
๓๖	นายช่างไฟฟ้า	ป.๓/ช.ง	๑	๓๓๘,๘๖๐	๐	-	๑	๑	-	-	๑๒,๐๐๐	๑๒,๐๐๐	๑๒,๐๐๐	๓๕๐,๘๖๐	๓๕๐,๘๖๐	๒๕๖๘	(๒๖,๕๘๐)		
๓๗	นายช่างโยธา	ป.๓/ช.ง	๑	๓๔๑,๒๖๐	๐	-	๑	๑	-	-	๑๐,๙๒๐	๑๐,๙๒๐	๑๐,๙๒๐	๓๕๒,๑๘๐	๓๕๒,๑๘๐	๒๕๖๘	(๒๘,๘๒๐)		
๓๘	นายช่างสำรวจ	ป.๓/ช.ง	๑	๓๗๑,๗๒๐	๐	-	๑	๑	-	-	๖,๔๘๐	๖,๔๘๐	๖,๔๘๐	๓๗๘,๒๐๐	๓๗๘,๒๐๐	๒๕๖๘	(๑๘,๓๒๐)		
๓๙	เจ้าพนักงานธุรการ	ป.๓/ช.ง	๑	๒๔๗,๘๐๐	๐	-	๑	๑	-	-	๘,๗๒๐	๘,๗๒๐	๘,๗๒๐	๒๕๖,๕๒๐	๒๕๖,๕๒๐	๒๕๖๘	(๑๘,๘๒๐)		
พนักงานจ้าง																			
๔๐	ผู้ช่วยนายช่างไฟฟ้า	-	๑	๑๓๘,๐๐๐	๐	-	๑	๑	-	-	๕,๕๒๐	๕,๕๒๐	๕,๕๒๐	๑๔๓,๕๒๐	๑๔๓,๕๒๐	๒๕๖๘	(๖,๖๒๐)		
๔๑	ผู้ช่วยนายช่างโยธา	-	๑	๑๘๐,๑๒๐	๐	-	๑	๑	-	-	๗,๒๐๕	๗,๒๐๕	๗,๒๐๕	๑๘๗,๓๒๕	๑๘๗,๓๒๕	๒๕๖๘	(๑๕,๐๑๐)		
๔๒	พนักงานต้นตอแสงสวน(ทักษะ)	-	๑	๑๔๘,๗๒๐	๐	-	๑	๑	-	-	๖,๐๐๐	๖,๐๐๐	๖,๐๐๐	๑๕๔,๗๒๐	๑๕๔,๗๒๐	๒๕๖๘	(๑๖,๔๘๐)		
กองการศึกษา ศาสนาและวัฒนธรรม																			
๔๓	ผู้อำนวยการกองการศึกษา (นักบริหารงานการศึษา)	ต้น	๑	๔๕๒,๓๒๐	๔๒,๐๐๐	-	๑	๑	-	-	๑๓,๒๐๐	๑๓,๒๐๐	๑๓,๒๐๐	๔๘๗,๕๒๐	๔๘๗,๕๒๐	๒๕๖๘	(๓๖,๘๒๐)		
๔๔	นักวิชาการศึกษา	ป.๓/ช.ก.	๑	๒๕๓,๗๒๐	๐	-	๑	๑	-	-	๘,๘๘๐	๘,๘๘๐	๘,๘๘๐	๒๖๒,๖๐๐	๒๖๒,๖๐๐	๒๕๖๘	(๒๘,๘๘๐)		
๔๕	เจ้าพนักงานการเงินและบัญชี	ป.๓/ช.ง	๑	๒๘๗,๘๐๐	๐	-	๑	๑	+	๑	๘,๗๒๐	๘,๗๒๐	๘,๗๒๐	๒๙๖,๕๒๐	๒๙๖,๕๒๐	๒๕๖๘	กำหนดเพิ่ม		

ที่	ชื่อสถานงาน	ระดับ ตำแหน่ง	จำนวน ทั้งหมด	จำนวนที่มีอยู่ปัจจุบัน		อัตราค่าแห่งที่คิดค่าจ้างใช้ ในระยะเวลา ๓ ปีข้างหน้า		อัตราที่ถึงคน เพิ่ม/ลด		ภาวะค่าใช้จ่ายที่เพิ่มขึ้น (๓)			ค่าใช้จ่ายรวม (๔)			หมายเหตุ
				จำนวนคน	เงินเดือน(๑)	เงินประจำ ตำแหน่ง(๒)	๒๕๖๗	๒๕๖๘	๒๕๖๙	๒๕๖๗	๒๕๖๘	๒๕๖๙	๒๕๖๗	๒๕๖๘	๒๕๖๙	
พนักงานจ้าง																
๔๖	ผู้ช่วยนักวิชาการศึกษา	-	๑	๑	๑๓๘,๗๖๐	๐	๑	-	-	๘,๐๔๐	๘,๒๕๐	๒๒๒,๗๖๐	๒๒๒,๐๔๐	๒๒๓,๖๕๐	(๑๖,๕๖๐)	
๔๗	แม่บ้าน	-	๑	๑	๑๐๘,๐๐๐	๐	๑	-	-	๐	๐	๑๐๘,๐๐๐	๑๐๘,๐๐๐	๑๐๘,๐๐๐	(๘,๐๐๐)	
ศูนย์พัฒนาเด็กเล็กค้ำบพัฒนาแห่ง																
๔๘	ผู้อำนวยการศูนย์พัฒนาเด็กเล็ก	-	๑	-	๐	๐	๑	-	-	-	-	-	-	-	สรรหาเมื่อได้รับแจ้งจาก อบ.	
๔๙	ครู	ชก.	๑	๑	๓๘๕,๖๕๐	๔๒,๐๐๐	๑	-	-	-	-	-	-	-	เงินอุดหนุน	
๕๐	ผู้ดูแลเด็ก(ทักษะ)	-	๑	๑	๐	๐	๑	-	-	-	-	-	-	-	เงินอุดหนุน	
๕๑	ผู้ดูแลเด็ก(ทักษะ)	-	๑	๑	๑๖,๒๐๐	๐	๑	-	-	๘๕๐	๘๖๐	๑๗,๐๕๐	๑๗,๘๕๐	๑๘,๘๕๐	จ่ายจากเงิน รายได้ ๑๘๘๓๓	
๕๒	ผู้ดูแลเด็ก(ทักษะ)	-	๑	๑	๒๑,๒๕๐	๐	๑	-	-	๑,๐๕๐	๑,๒๐๐	๒๒,๓๖๐	๒๒,๕๖๐	๒๔,๖๐๐	จ่ายจากเงิน รายได้ ๑๘๘๓๓	
๕๓	ผู้ดูแลเด็ก(ทักษะ)	-	๑	๑	๑๔,๘๘๐	๐	๑	-	-	๘๕๐	๘๕๐	๑๕,๗๓๐	๑๖,๕๖๐	๑๗,๔๐๐	จ่ายจากเงิน รายได้ ๑๘๘๓๓	
๕๔	ผู้ดูแลเด็ก(ทั่วไป)	-	๑	๑	๑๔,๘๘๐	๐	๑	-	-	๘๕๐	๘๕๐	๑๕,๗๓๐	๑๖,๕๖๐	๑๗,๔๐๐	เงินอุดหนุน รายได้	
๕๕	ผู้ดูแลเด็ก(ทั่วไป)	-	๑	๑	๑๐๘,๐๐๐	๐	๑	-	-	-	-	-	-	-	เงินอุดหนุน	
๕๖	ผู้ดูแลเด็ก(ทั่วไป)	-	๑	๑	๑๐๘,๐๐๐	๐	๑	-	-	-	-	-	-	-	เงินอุดหนุน	
ศูนย์พัฒนาเด็กเล็กบ้านพะเนียด																
๕๗	ผู้อำนวยการศูนย์พัฒนาเด็กเล็ก	-	๑	-	๐	๐	๑	-	-	-	-	-	-	-	สรรหาเมื่อได้รับแจ้งจาก อบ.	
๕๘	ครู	ชก.	๑	๑	๓๑๓,๔๕๐	๐	๑	-	-	-	-	-	-	-	เงินอุดหนุน	
๕๙	ผู้ดูแลเด็ก(ทักษะ)	-	๑	๑	๐	๐	๑	-	-	-	-	-	-	-	เงินอุดหนุน	
ศูนย์พัฒนาเด็กเล็กบ้านทุ่งหลวง																
๖๐	ผู้อำนวยการศูนย์พัฒนาเด็กเล็ก	-	๑	-	๐	๐	๑	-	-	๕,๕๐๐	๕,๖๑๖	๑๑,๑๑๖	๑๑,๑๑๖	๑๑,๑๑๖	จ่ายจากเงินรายได้ ๑,๕๐๑	
๖๑	ครู	ชพ.	๑	๑	๓๘๒,๕๖๐	๑๓๘,๔๐๐	๑	-	-	-	-	-	-	-	สรรหาเมื่อ ได้รับแจ้งจาก เงินอุดหนุน	

หมายเหตุ : ฐานการคำนวณงบประมาณรายจ่ายประจำปี พ.ศ.๒๕๖๗ ให้ใช้ข้อบัญญัติ/เทศบัญญัติงบประมาณรายจ่ายประจำปี พ.ศ.๒๕๖๖ และฉบับเพิ่มเติมที่ประกาศใช้มาประมาณการเพิ่มขึ้นไม่เกินร้อยละ ๕ เพื่อเป็นฐานการคำนวณ สำหรับงบประมาณรายจ่ายประจำปี พ.ศ.๒๕๖๘ ให้ประมาณการบวกเพิ่มขึ้นอีกไม่เกินร้อยละ ๕ เพื่อเป็นฐานการคำนวณการใช้จ่ายด้านการบริหารงานบุคคล ตามมาตรา ๓๕ แห่งพระราชบัญญัติระเบียบบริหารงานบุคคลส่วนท้องถิ่น พ.ศ.๒๕๖๘ และ พ.ศ.๒๕๖๙ ให้ประมาณการวงเงินเพิ่มขึ้นอีกไม่เกินร้อยละ ๕ เพื่อเป็นฐานการคำนวณการใช้จ่ายด้านบริหารงานบุคคล หรือกิจการสถานอนุบาล และได้ตั้งงบประมาณมาให้ในข้อบัญญัติ /เทศบัญญัติให้นำมารวมเป็นฐานการคำนวณการใช้จ่ายด้านบริหารงานบุคคลด้วย ดังนี้

- ฐานการคำนวณงบประมาณรายจ่ายประจำปี พ.ศ.๒๕๖๗ ให้ประมาณการเพิ่มขึ้นร้อยละ ๕ ของงบประมาณรายจ่ายประจำปี ๒๕๖๖ (๔๘,๕๐๐,๐๐๐.-บาท)
งบประมาณรายจ่ายประจำปี ๒๕๖๗ จำนวน ๕๑,๙๗๕,๐๐๐ บาท (๔๘,๕๐๐,๐๐๐ x ๕ %) + ๔๘,๕๐๐,๐๐๐ = ๕๑,๙๗๕,๐๐๐
- ฐานการคำนวณงบประมาณรายจ่ายประจำปี พ.ศ.๒๕๖๘ ให้ประมาณการเพิ่มขึ้นร้อยละ ๕ ของงบประมาณรายจ่ายประจำปี ๒๕๖๗ (๘๗,๒๑๗,๙๖๖ บาท)
งบประมาณรายจ่ายประจำปี ๒๕๖๘ จำนวน ๙๔,๕๗๓,๗๕๐ บาท (๕๑,๙๗๕,๐๐๐ x ๕ %) + ๙๑,๙๗๕,๐๐๐ = ๙๔,๕๗๓,๗๕๐

- ฐานการคำนวณงบประมาณรายจ่ายประจำปี พ.ศ.๒๕๖๙ ให้ประมาณการเพิ่มขึ้นร้อยละ ๕ ของงบประมาณรายจ่ายประจำปี ๒๕๖๘ (๙๔,๕๗๓,๗๕๐ บาท)
งบประมาณรายจ่ายประจำปี ๒๕๖๙ จำนวน ๙๗,๓๐๒,๕๐๐ บาท (๙๔,๕๗๓,๗๕๐ x ๕ %) + ๙๔,๕๗๓,๗๕๐ = ๙๗,๓๐๒,๕๐๐

ผู้ดำรงตำแหน่งไว้ในแผนอัตรากำลัง แต่ไม่ได้ออกมาคิดรวมเป็นภาระค่าใช้จ่ายด้านบริหารงานบุคคลตามมาตรา ๓๕ แห่งพระราชบัญญัติระเบียบบริหารงานบุคคลส่วนท้องถิ่น พ.ศ.๒๕๕๖ (ตำแหน่งแถบสีคลุม) :

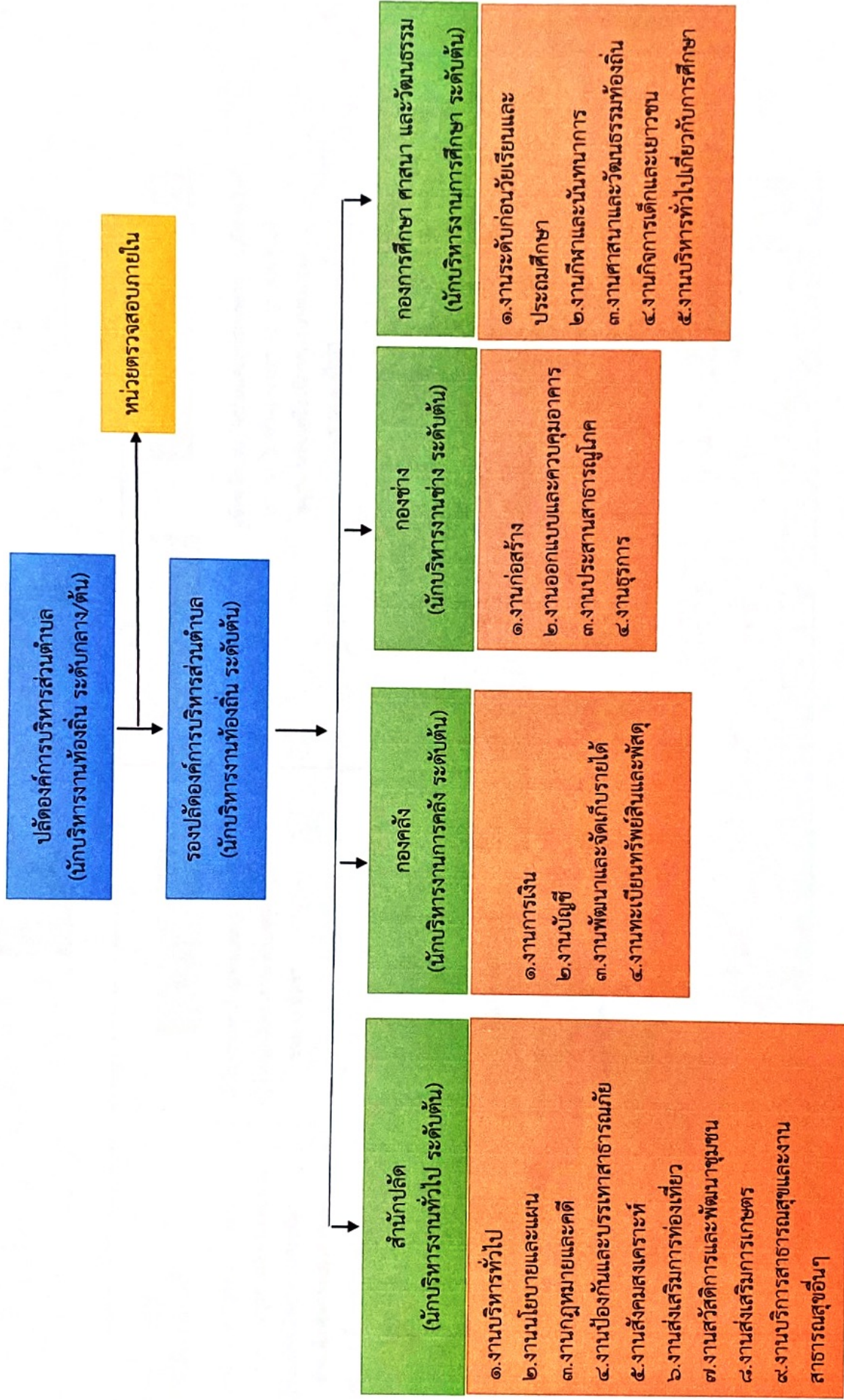
ข้าราชการครู พนักงานครูหรือบุคลากรทางการศึกษา ที่ดำรงตำแหน่งไว้ในแผนอัตรากำลัง แต่ไม่ได้ออกมาคิดรวมเป็นภาระค่าใช้จ่ายด้านบริหารงานบุคคลตามมาตรา ๓๕ แห่งพระราชบัญญัติระเบียบบริหารงานบุคคลส่วนท้องถิ่น พ.ศ.๒๕๕๖ (ตำแหน่งแถบสีคลุม)

การปกครองส่วนท้องถิ่นที่ มท ๐๘๐๙.๔/ว๔๔๔ ลงวันที่ ๕ มีนาคม ๒๕๖๒ เรื่อง การกำหนดตำแหน่งที่เพิ่มโดยใช้งบประมาณขององค์กรปกครองส่วนท้องถิ่นเป็นเงินเดือน ค่าจ้าง ให้ระบุมูลกรอบตำแหน่งและจำนวน ให้นำมาคำนวณเป็นภาระค่าใช้จ่ายด้านบริหารงานบุคคลตามมาตรา ๓๕ แห่งพระราชบัญญัติระเบียบบริหารงานบุคคลส่วนท้องถิ่น พ.ศ.๒๕๕๖ ดังนี้

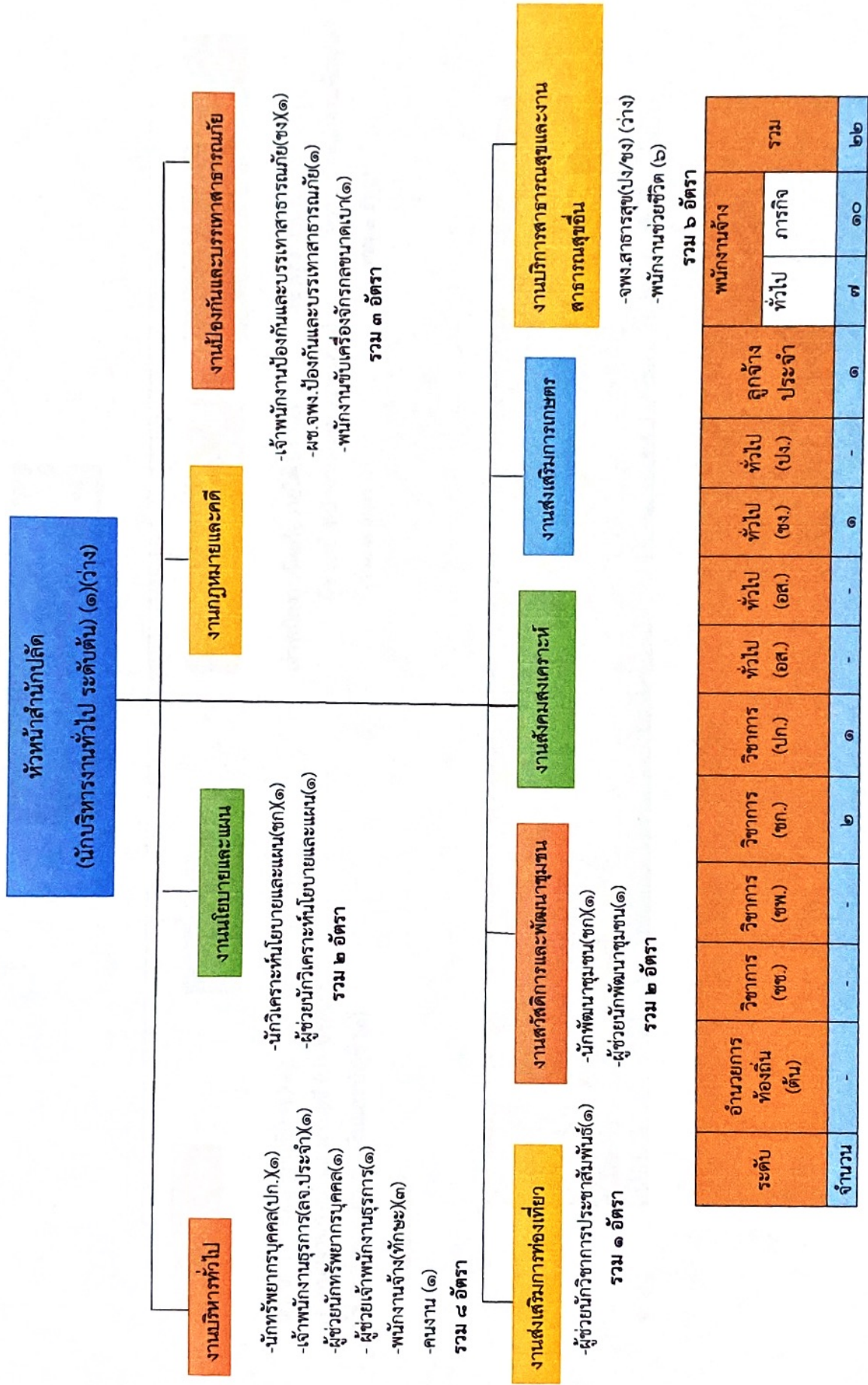
ข้อมูลเงินเดือน (๑) ต้องมีจำนวนตรงกับข้อมูลในช่องเงินเดือนของบัญชีแสดงจัดคนลงผู้ตำแหน่งและการกำหนดเลขที่ตำแหน่งในส่วนราชการ

ข้อมูลในช่องเงินประจำตำแหน่ง (๒) ต้องมีจำนวนตรงกับข้อมูลในช่องเงินประจำตำแหน่งของบัญชีแสดงจัดคนลงผู้ตำแหน่งและการกำหนดเลขที่ตำแหน่งในส่วนราชการ

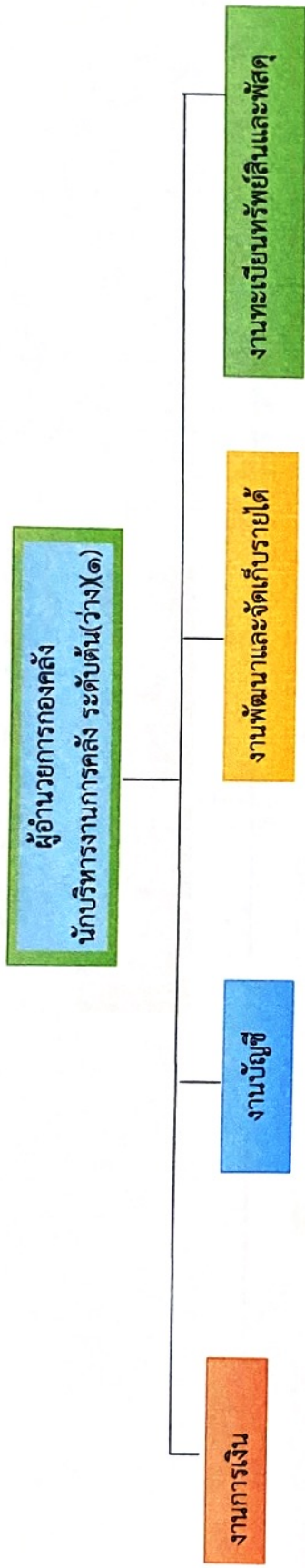
๑๐. โครงสร้างการแบ่งส่วนราชการตามแผนอัตรากำลัง ๓ ปี ขององค์การบริหารส่วนตำบลหนองแห้ง



โครงสร้างกรอบอัตรากำลัง สำนักปลัด



โครงสร้างกรอบอัตรากำลัง กองคลัง

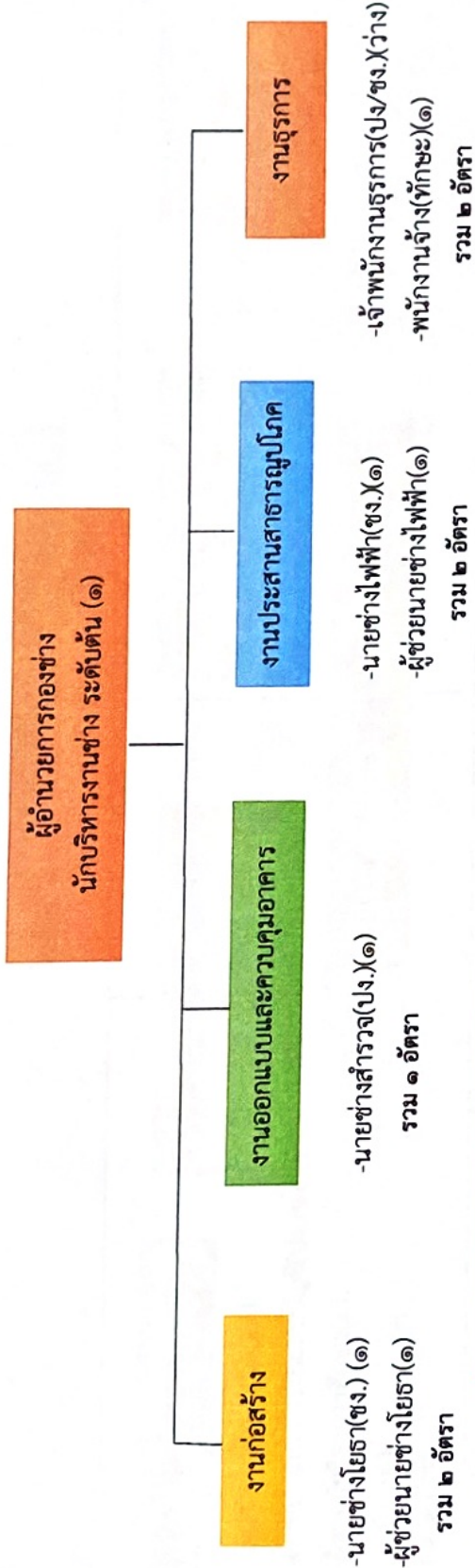


- นักวิชาการเงินและบัญชี(ปก.) (๑)
- เจ้าพนักงานการเงินและบัญชี (ปง/ชง)(ว่าง)
- ผู้ช่วยเจ้าพนักงานการเงินและบัญชี (๑)
- นักวิชาการเงินและบัญชี(ปก.) (๑)
- เจ้าพนักงานจัดเก็บรายได้(ชง.) (๑)
- ผู้ช่วยเจ้าพนักงานจัดเก็บรายได้(๑)
- เจ้าหน้าที่ปฏิบัติงานพัสดุ(ชง.) (๑)
- ผู้ช่วยเจ้าพนักงานพัสดุ(๑)

รวม ๓ อัตรา

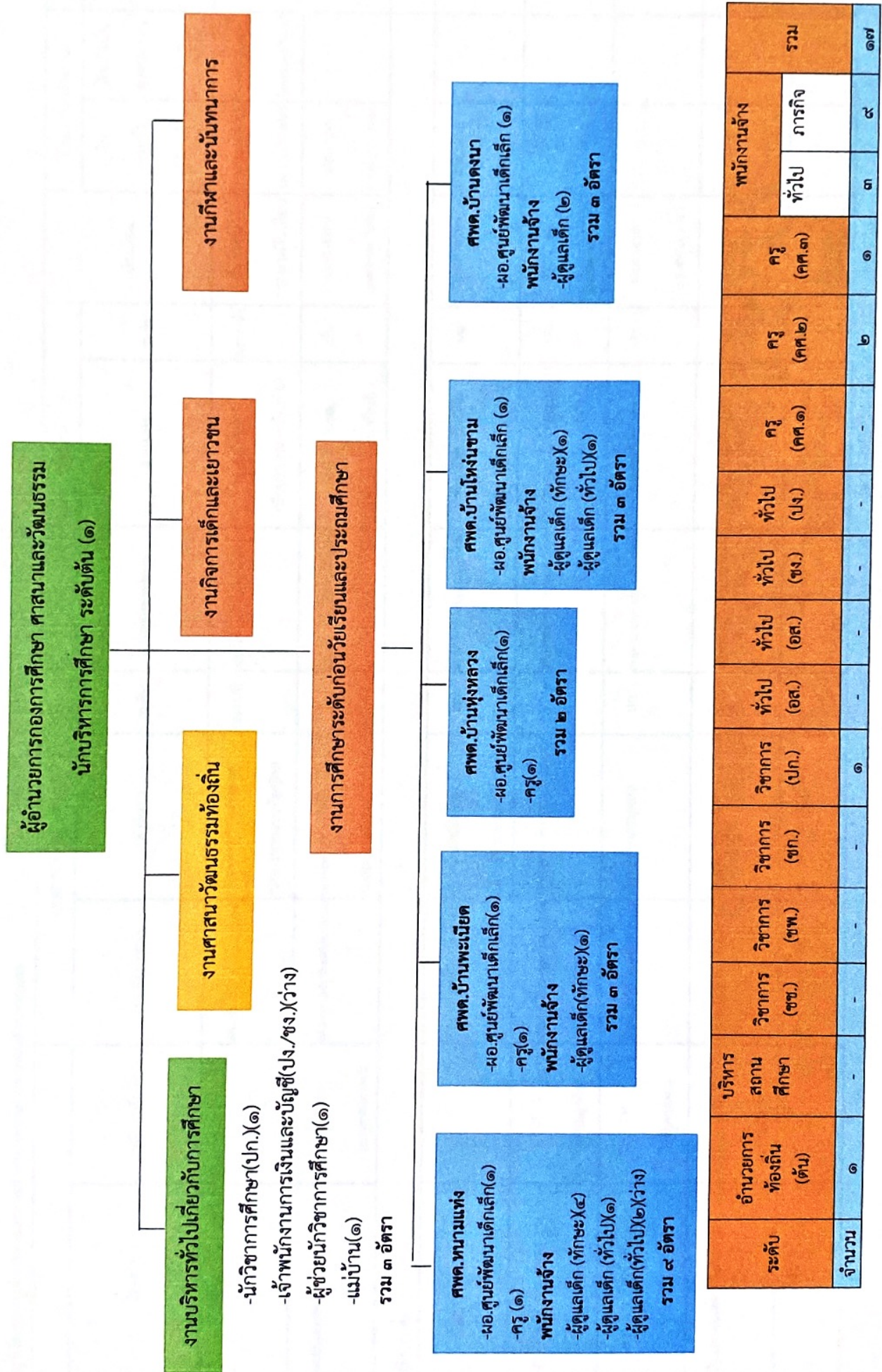
ระดับ	ผู้อำนวยการ ท้องถิ่น (ต้น)	วิชาการ (ชช.)	วิชาการ (ชพ.)	วิชาการ (ชก.)	วิชาการ (ปก.)	ทั่วไป (อศ.)	ทั่วไป (อศ.)	ทั่วไป (ชง.)	ทั่วไป (ปง)	ลูกจ้าง ประจำ	พนักงานจ้าง		รวม
											ทั่วไป	ภารกิจ	
จำนวน	-	-	-	๑	-	-	-	๒	๑	-	-	๓	๗

โครงสร้างกรอบอัตรากำลัง กองช่าง



ระดับ	ผู้อำนวยการ ท้องถิ่น (ต้น)	วิศวกร (ชช.)	วิศวกร (ชพ.)	วิศวกร (ชช.)	วิศวกร (ปท.)	ทั่วไป (อส.)	ทั่วไป (ชง.)	ทั่วไป (ปง.)	ลูกจ้าง ประจำ	พนักงานจ้าง ทั่วไป	ภารกิจ	รวม
จำนวน	๑	-	-	-	-	-	๒	๑	-	-	๓	๗

โครงสร้างกรอบอัตรากำลัง กองการศึกษา ศาสนาและวัฒนธรรม



ระดับ	ผู้อำนวยการ ท้องถิ่น (ต้น)	บริหาร สถาน ศึกษา	วิชาการ (ชช.)	วิชาการ (ชพ.)	วิชาการ (ปก.)	ทั่วไป (อส.)	ทั่วไป (ชง.)	ทั่วไป (พง.)	ครู (คค.๑)	ครู (คค.๒)	ครู (คค.๓)	พนักงานจ้าง ทั่วไป	พนักงานจ้าง ภารกิจ	รวม
จำนวน	๑	-	-	-	๑	-	-	-	-	๑	๑	๓	๕	๑๗

๑๑. บัญชีจัดคนลงสู่ตำแหน่งและการกำหนดคนที่ตำแหน่งในส่วนราชการ

ที่	ชื่อ-สกุล	วุฒิการศึกษา	กรอบอัตราเก่าดั้งเดิม			กรอบอัตราที่ว่างใหม่			เงินประจำตำแหน่ง		หมายเหตุ	
			เลขที่ตำแหน่ง	ตำแหน่ง	ระดับ	เลขที่ตำแหน่ง	ตำแหน่ง	ระดับ	เงินเดือน	เงิน		เงินเพิ่มเติม
๑	ว่าง	-	๗๖-๓-๐๐-๑๑๐๑-๐๐๑	ปลัดองค์การบริหารส่วนตำบล (นักบริหารงานท้องถิ่น)	กลาง/ต้น	๗๖-๓-๐๐-๑๑๐๑-๐๐๑	ปลัด อบต. (นักบริหารงานท้องถิ่น)	กลาง/ต้น	๕๔๘,๐๕๐	๘๔,๐๐๐	๘๔,๐๐๐	๗๑๖,๐๕๐ (ว่างเดิม)
๒	นายอมฤช มิวศรี	ศศป. (รัฐประศาสนศาสตร์)	๗๖-๓-๐๐-๑๑๐๑-๐๐๒	รองปลัดองค์การบริหารส่วนตำบล (นักบริหารงานท้องถิ่น)	ต้น	๗๖-๓-๐๐-๑๑๐๑-๐๐๑	รองปลัด อบต. (นักบริหารงานท้องถิ่น)	ต้น	๔๗๕,๕๖๐ (๓๕๖๓๐*๑๒)	-	-	๕๑๗,๕๖๐
สำนักปลัด อบต.												
๓	ว่าง	-	๗๖-๓-๐๑-๒๑๐๑-๐๐๑	หัวหน้าสำนักปลัด (นักบริหารงานทั่วไป)	ต้น	๗๖-๓-๐๑-๒๑๐๑-๐๐๑	หัวหน้าสำนักปลัด (นักบริหารงานทั่วไป)	ต้น	๓๗๓,๖๐๐ (๓๒๘๐๐*๑๒)	๕๒,๐๐๐	-	๔๒๕,๖๐๐ (ว่างเดิม)
๔	นายวิฑูรย์ นนทะบุตร	บธ.บ. (คอมพิวเตอร์)	๗๖-๓-๐๑-๓๑๐๑-๐๐๑	นักวิเคราะห์นโยบายและแผน	ชก.	๗๖-๓-๐๑-๓๑๐๑-๐๐๑	นักวิเคราะห์นโยบายและแผน	ชก.	๔๒๙,๒๕๐ (๓๕๗๗๐*๑๒)	-	-	๔๒๙,๒๕๐
๕	นางสาวภัทรามิษฐ์ ศรีลาเลิศ	ร.บ. (รัฐศาสตร์)	๗๖-๓-๐๑-๓๑๐๒-๐๐๑	นักทรัพยากรบุคคล	ปก.	๗๖-๓-๐๑-๓๑๐๒-๐๐๑	นักทรัพยากรบุคคล	ปก.	๒๐๓,๒๕๐ (๑๖๙๕๐*๑๒)	-	-	๒๐๓,๒๕๐
๖	สืบเอกอนเดช ศรีสงคราม	บธ.บ. (การบริหารธุรกิจ)	๗๖-๓-๐๑-๓๑๐๑-๐๐๑	นักพัฒนาชุมชน	ชก.	๗๖-๓-๐๑-๓๑๐๑-๐๐๑	นักพัฒนาชุมชน	ชก.	๔๑๖,๑๖๐ (๓๔๖๘๐*๑๒)	-	-	๔๑๖,๑๖๐
๗	ว่าง	-	๗๖-๓-๐๑-๔๖๐๑-๐๐๑	เจ้าพนักงานสาธารณสุข	ปง./ชง.	๗๖-๓-๐๑-๔๖๐๑-๐๐๑	เจ้าพนักงานสาธารณสุข	ปง./ชง.	๒๕๗,๕๐๐ (๒๔๕๒๕*๑๒)	-	-	๒๕๗,๕๐๐ (ว่างเดิม)

ที่	ชื่อ-สกุล	วุฒิการศึกษา	กรอบอัตราค่าจ้างเดิม			กรอบอัตราค่าจ้างใหม่			เงินเดือน	เงินประจำตำแหน่ง		หมายเหตุ
			เลขที่ตำแหน่ง	ตำแหน่ง	ระดับ	เลขที่ตำแหน่ง	ตำแหน่ง	ระดับ		เงิน	เงินเพิ่มเติม	
๘	นายพนมศักดิ์ คำมัน (ไฟฟ้้าก้าล้ง)	ปวส. (ไฟฟ้้าก้าล้ง)	๗๖-๓๐-๑๑-๔๘๐๕-๐๐๑	เจ้าพนักงานป้องกันและรักษาทรัพย์	ขง.	๗๖-๓๐-๑๑-๔๘๐๕-๐๐๑	เจ้าพนักงานป้องกันและรักษาทรัพย์	ขง.	๒๐๗,๗๒๐ (๑๗๓๑๐*๑๒)	-	-	๒๐๗,๗๒๐
๙	นางจ้้าปา พิพัฒน์	ปวส. (คอมพิวเตอร์)	-	เจ้าพนักงานธุรการ	-	-	เจ้าพนักงานธุรการ	-	๒๕๘,๐๐๐ (๒๒๒๓๐*๑๒)	-	-	๒๕๘,๐๐๐
๑๐	นางสาววิยธิดา บรรณพลา	ศบ. (รัฐประศาสนศาสตร์)	-	ผู้ช่วยนักทรัพยากรบุคคล	-	-	ผู้ช่วยนักทรัพยากรบุคคล	-	๑๘๕,๔๐๐ (๑๕๕๕๐*๑๒)	-	-	๑๘๕,๔๐๐
๑๑	นายโพธิ์จรณ์ กุลวงศ์	บธ.บ. (บริหารธุรกิจบัญชี)	-	ผู้ช่วยนักวิเคราะห์นโยบาย	-	-	ผู้ช่วยนักวิเคราะห์นโยบาย	-	๒๕๘,๐๐๐ (๒๑๕๐๐*๑๒)	-	-	๒๕๘,๐๐๐
๑๒	นางสาวรัตติกาล เทียมศักดิ์	วท.บ. (คอมพิวเตอร์)	-	ผู้ช่วยนักวิชาการประชาสัมพันธ์	-	-	ผู้ช่วยนักวิชาการประชาสัมพันธ์	-	๒๕๒,๐๕๐ (๒๐๑๗๐*๑๒)	-	-	๒๕๒,๐๕๐
๑๓	นายอรุณชัย ศรีลาเลิศ	ศป.บ. (ออกแบบประยุกต์ศิลป์)	-	ผู้ช่วยนักพัฒนาชุมชน	-	-	ผู้ช่วยนักพัฒนาชุมชน	-	๒๑๗,๐๘๐ (๑๘๐๙๐*๑๒)	-	-	๒๑๗,๐๘๐
๑๔	นายภูมินันท์ แดงวงษ์	ปวส. (อุตสาหกรรม)	-	ผู้ช่วยเจ้าพนักงานธุรการ	-	-	ผู้ช่วยเจ้าพนักงานธุรการ	-	๑๖๖,๕๖๐ (๑๓๘๘๐*๑๒)	-	-	๑๖๖,๕๖๐
๑๕	นายอุฤษฏ์ จันทรจริง	ปวส. (ไฟฟ้้าก้าล้ง)	-	ผู้ช่วยเจ้าพนักงานป้องกัน	-	-	ผู้ช่วยเจ้าพนักงานป้องกัน	-	๑๕๒,๙๒๐ (๑๑๙๑๐*๑๒)	-	-	๑๕๒,๙๒๐

ที่	ชื่อ-สกุล	วุฒิการศึกษา	กรอบอัตราค่าจ้างเดิม				กรอบอัตราค่าจ้างใหม่				เงินประจำตำแหน่ง		หมายเหตุ
			เลขที่ตำแหน่ง	ตำแหน่ง	ระดับ	ตำแหน่ง	เลขที่ตำแหน่ง	ตำแหน่ง	ระดับ	เงินเดือน	เงินประจำตำแหน่ง (x๑๒)	เงินเพิ่มเติม ค่าตอบแทน (x๑๒)	
๑๖	นายสมใจ แกมวงษ์	มัธยมศึกษาตอนปลาย	-	พนักงานขับรถยนต์(ทักษะ)	-	พนักงานขับรถยนต์(ทักษะ)	-	พนักงานขับรถยนต์(ทักษะ)	๑๔๑,๗๒๐ (๑๑๘,๑๐๐*๑๒)	-	-	๑๔๑,๗๒๐	
๑๗	นายอาทิตย์ แสงใบ	มัธยมศึกษาตอนปลาย	-	พนักงานขับรถเครื่องจักรกลขนาดเบา(ทักษะ)	-	พนักงานขับรถเครื่องจักรกลขนาดเบา(ทักษะ)	-	พนักงานขับรถเครื่องจักรกลขนาดเบา(ทักษะ)	๑๒๔,๖๘๐ (๑๐๓,๙๐๐*๑๒)	-	-	๑๒๔,๖๘๐	
๑๘	นางสุพรรณ ช่วยสุข	มัธยมศึกษาตอนปลาย	-	พนักงานตักแถมสวน(ทักษะ)	-	พนักงานตักแถมสวน(ทักษะ)	-	พนักงานตักแถมสวน(ทักษะ)	๑๘๐,๔๘๐ (๑๕๐,๔๐๐*๑๒)	-	-	๑๘๐,๔๘๐	
๑๙	นางสาวสุพรรณี รามวงษ์	มัธยมศึกษาตอนปลาย	-	แม่ครัว(ทักษะ)	-	แม่ครัว(ทักษะ)	-	แม่ครัว(ทักษะ)	๑๔๔,๗๖๐ (๑๒๔,๘๘๐*๑๒)	-	-	๑๔๔,๗๖๐	
๒๐	นายวิวัฒน์ บ่อกลาง	มัธยมศึกษาตอนปลาย	-	คนงาน	-	คนงาน	-	คนงาน	๑๐๘,๐๐๐ (๙๐,๐๐๐*๑๒)	-	-	๑๐๘,๐๐๐	
๒๑	นายคำเนน เจริญชัย	มัธยมศึกษาตอนปลาย	-	พนักงานช่วยชีวิต	-	พนักงานช่วยชีวิต	-	พนักงานช่วยชีวิต	๑๐๘,๐๐๐ (๘,๐๐๐*๑๒)	-	-	๑๐๘,๐๐๐	
๒๒	นายอาทิตย์ นนท์เข็มพรม	ประถมศึกษา	-	พนักงานช่วยชีวิต	-	พนักงานช่วยชีวิต	-	พนักงานช่วยชีวิต	๑๐๘,๐๐๐ (๘,๐๐๐*๑๒)	-	-	๑๐๘,๐๐๐	
๒๓	นายอุทิศ คำหงษา	มัธยมศึกษาตอนปลาย	-	พนักงานช่วยชีวิต	-	พนักงานช่วยชีวิต	-	พนักงานช่วยชีวิต	๑๐๘,๐๐๐ (๘,๐๐๐*๑๒)	-	-	๑๐๘,๐๐๐	

ที่	ชื่อ-สกุล	วุฒิการศึกษา	กรอบอัตราค่าจ้างเดิม			กรอบอัตราค่าจ้างใหม่			เงินประจำตำแหน่ง		หมายเหตุ	
			เลขที่ตำแหน่ง	ตำแหน่ง	ระดับ	เลขที่ตำแหน่ง	ตำแหน่ง	ระดับ	เงินเดือน	เงิน		เงินเพิ่มอื่น
๒๔	นายบุญย เจ็ดไชย	มัธยมศึกษาตอนปลาย	-	พนักงานช่วยชีวิต	-	-	พนักงานช่วยชีวิต	-	๑๐๘,๐๐๐ (๘,๐๐๐*๑๒)	-	๑๐๘,๐๐๐	
๒๕	นายสามล เจ็ดไชย	มัธยมศึกษาตอนปลาย	-	พนักงานช่วยชีวิต	-	-	พนักงานช่วยชีวิต	-	๑๐๘,๐๐๐ (๘,๐๐๐*๑๒)	-	๑๐๘,๐๐๐	
๒๖	นายสุริยา สุนนท์	มัธยมศึกษาตอนปลาย	-	พนักงานช่วยชีวิต	-	-	พนักงานช่วยชีวิต	-	๑๐๘,๐๐๐ (๘,๐๐๐*๑๒)	-	๑๐๘,๐๐๐	
กองคลัง												
๒๗	ว่าง	-	๗๖-๓-๐๔-๒๑๐๒-๐๐๑	ผู้อำนวยการกองคลัง	ต้น	๗๖-๓-๐๔-๒๑๐๒-๐๐๑	ผู้อำนวยการกองคลัง	ต้น	๕๑๙,๖๐๐ (๓๒๘๐๐*๑๒)	๕๒,๐๐๐ (๓๕๐๐*๑๒)	-	๕๖๑,๖๐๐ (ว่างเดิม)
๒๘	นางสาวชญานา เอกนาม	ศศบ. (การจัดการทั่วไป)	๗๖-๓-๐๔-๒๑๐๓-๐๐๑	เจ้าพนักงานพัสดุ	ขง.	๗๖-๓-๐๔-๒๑๐๓-๐๐๑	เจ้าพนักงานพัสดุ	ขง.	๒๓๔,๙๖๐ (๑๙,๕๘๐*๑๒)	-	-	๒๓๔,๙๖๐
๒๙	นางสาวจิตประภา สิทธิโชค	บช.บ. (การบัญชี)	๗๖-๓-๐๔-๓๒๐๑-๐๐๑	นักวิชาการเงินและบัญชี	ปก.	๗๖-๓-๐๔-๓๒๐๑-๐๐๑	นักวิชาการเงินและบัญชี	ปก.	๑๙๔,๖๔๐ (๑๖๒๒๐*๑๒)	-	-	๑๙๔,๖๔๐
๓๐	-	-	๗๖-๓-๐๔-๒๑๐๑-๐๐๑	จพง.การเงินและบัญชี	ปง/ขง.	๗๖-๓-๐๔-๒๑๐๑-๐๐๑	จพง.การเงินและบัญชี	ปง/ขง.	๒๙๗,๙๐๐ (๒๔๘๒๕*๑๒)	-	-	๒๙๗,๙๐๐ กำหนดเพิ่ม

ที่	ชื่อ-สกุล	วุฒิการศึกษา	กรอบอัตราค่าจ้างเดิม			กรอบอัตราค่าจ้างใหม่			เงินเดือน	เงินประจำตำแหน่ง		หมายเหตุ
			เลขที่ตำแหน่ง	ตำแหน่ง	ระดับ	เลขที่ตำแหน่ง	ตำแหน่ง	ระดับ		เงินประจำตำแหน่ง (x12)	เงินเพิ่มอื่น ค่าตอบแทน (x12)	
๓๑	นางสาวศิริรัตน์ อดิฤกษ์	ปวส. (คอมพิวเตอร์ธุรกิจ)	๗๖-๓-๐๕-๔๒๐๔-๐๐๑	จพง.จัดเก็บรายได้	ขง.	๗๖-๓-๐๕-๔๒๐๔-๐๐๑	จพง.จัดเก็บรายได้	๒๘๕,๘๔๐ (๒๓๕๒๐*๑๒)	-	-	๒๘๕,๘๔๐	
๓๒	นายสุพิศ สีหา	ปวช. (ช่างยนต์)	-	ผู้ช่วยเจ้าพนักงานพัสดุ	-	-	ผู้ช่วยเจ้าพนักงานพัสดุ	๒๐๒,๙๒๐ (๑๖๙๑๐*๑๒)	-	-	๒๐๒,๙๒๐	
๓๓	นางสาวสุวิรรณ จันทรสขุ	ปวส. (บัญชี)	-	ผช.จพง.การเงินฯ	-	-	ผช.จพง.การเงินฯ	๑๖๘,๑๒๐ (๑๔๐๑๐*๑๒)	-	-	๑๖๘,๑๒๐	
๓๔	นางสาวสุภาณี นามพิมพ์	ปวส. (บัญชี)	-	ผช.จพง.จัดเก็บรายได้	-	-	ผช.จพง.จัดเก็บรายได้	๑๘๔,๘๐๐ (๑๕๔๐๐*๑๒)	-	-	๑๘๔,๘๐๐	
กองช่าง												
๓๕	นางสุนทร สัมพะวงศ์	ทล.บ (เทคโนโลยีก่อสร้าง)	๗๖-๓-๐๕-๒๑๐๓-๐๐๑	ผอ.กองช่าง	ต้น	๗๖-๓-๐๕-๒๑๐๓-๐๐๑	ผอ.กองช่าง	๕๐๖,๕๒๐ (๔๒๒๑๐*๑๒)	๔๒,๐๐๐ (๓๕,๐๐๐*๑๒)	-	๕๔๘,๕๒๐	
๓๖	นายทนงศักดิ์ จันทะเวช	ปวส. (คอมพิวเตอร์)	๗๖-๓-๐๕-๔๗๐๖-๐๐๑	นายช่างไฟฟ้า	ขง.	๖๖-๓-๐๕-๔๗๐๖-๐๐๑	นายช่างไฟฟ้า	๓๑๘,๘๖๐ (๒๖๕๘๐*๑๒)	-	-	๓๑๘,๘๖๐	
๓๗	นายสมศักดิ์ พิมพ์งษ์	ปวส. (การโยธา)	๗๖-๓-๐๕-๔๗๐๑-๐๐๑	นายช่างโยธา	ขง.	๗๖-๓-๐๕-๔๗๐๑-๐๐๑	นายช่างโยธา	๓๔๑,๑๖๐ (๒๘๔๓๐*๑๒)	-	-	๓๔๑,๑๖๐	

ที่	ชื่อ-สกุล	วุฒิการศึกษา	กรอบอัตราเก่าเดิม			กรอบอัตราเก่าใหม่			เงินเดือน	เงินประจำตำแหน่ง		หมายเหตุ
			เลขที่ตำแหน่ง	ตำแหน่ง	ระดับ	เลขที่ตำแหน่ง	ตำแหน่ง	ระดับ		เงินประจำตำแหน่ง (x๑๒)	เงินเพิ่มอื่น (x๑๒)	
๓๘	ว่าง	-	๗๖-๓-๐๕-๔๑๐๑-๐๐๑	เจ้าพนักงานธุรการ	ปง/ขง	๗๖-๓-๐๕-๔๑๐๑-๐๐๑	เจ้าพนักงานธุรการ	ปง/ขง	๒๕๗,๕๐๐ (๒๔๘๒๕*๑๒)	-	๒๕๗,๕๐๐ ว่างเดิม	
๓๙	ว่าที่ร.ต.ภูติวัฒน์ เหมะขัติ	ปวส. (การโยธา)	๗๖-๓-๐๕-๔๑๐๓-๐๐๑	นายช่างสำรวจ	ปง.	๗๓-๓-๐๕-๔๗๐๓-๐๐๑	นายช่างโยธา	ปง.	๑๗๑,๗๒๐ (๑๔๓๑๐*๑๒)	-	๑๗๑,๗๒๐	
๔๐	-ว่าง-	-	-	ผู้ช่วยนายช่างไฟฟ้า	-	-	ผู้ช่วยนายช่างไฟฟ้า	-	๑๓๐,๐๘๐ (๑๐๘๔๐*๑๒)	-	๑๓๐,๐๘๐	
๔๑	นายเกียรติศักดิ์ แต้มนศรี	บธ.บ. อุตสาหกรรม	-	ผู้ช่วยนายช่างโยธา	-	-	ผู้ช่วยนายช่างโยธา	-	๑๘๐,๑๒๐ (๑๕๐๑๐*๑๒)	-	๑๘๐,๑๒๐	
๔๒	นายณรงค์ สังขวา	มัธยมศึกษาตอนปลาย	-	พนักงานตมแต่งสวน (หักกะ)	-	-	พนักงานตมแต่งสวน (หักกะ)	-	๑๔๕,๗๖๐ (๑๒๔๘๐*๑๒)	-	๑๔๕,๗๖๐	
กองการศึกษาชลบทและวัฒนธรรม												
๔๓	นางสาวณัฐธมา ศรีลาเลิศ	ศษ.ม (การบริหารการศึกษา)	๗๖-๓-๐๘-๒๑๐๗-๐๐๑	ผอ.กองการศึกษา	ต้น	๗๖-๓-๐๘-๒๑๐๗-๐๐๑	ผอ.กองการศึกษา	ต้น	๔๒๐,๒๒๐ (๓๖๘๖๐*๑๒)	-	๔๒๐,๒๒๐	
๔๔	นางสาวณททัย แสงใบ	คป. (ศึกษาศาสตร์)	๗๖-๓-๐๘-๓๘๐๓-๐๐๑	นักวิชาการศึกษา	ปก.	๗๖-๓-๐๘-๓๘๐๓-๐๐๑	นักวิชาการศึกษา	ปก.	๒๕๓,๗๖๐ (๒๔๔๘๐*๑๒)	-	๒๕๓,๗๖๐	
๔๕	-	-	๗๖-๓-๐๘-๔๒๐๑-๐๐๒	จพง.การเงินและบัญชี	ปง/ขง.	๗๖-๓-๐๘-๔๒๐๑-๐๐๒	จพง.การเงินและบัญชี	ปง/ขง.	๒๕๗,๕๐๐ (๒๔๘๒๕*๑๒)	-	๒๕๗,๕๐๐ กำหนดเพิ่ม	

ที่	ชื่อ-สกุล	วุฒิการศึกษา	กรอบอัตรากำลังเดิม			กรอบอัตรากำลังใหม่			เงินประจำตำแหน่ง		หมายเหตุ
			เลขที่ตำแหน่ง	ตำแหน่ง	ระดับ	เลขที่ตำแหน่ง	ตำแหน่ง	ระดับ	เงินเดือน	เงินเพิ่มเติม	
๔๖	นางสาวสุมาลัย จันทร์จริง	ศศบ. (ภาษาไทย)	-	ผู้ช่วยนักวิชาการศึกษา	-	ผู้ช่วยนักวิชาการศึกษา	-	๑๙๘,๗๒๐ (๑๖๕๖๐*๑๒)	-	๑๙๘,๗๒๐	๑๙๘,๗๒๐
๔๗	นางคำตัน แสงผล	มัธยมศึกษาตอนปลาย	-	แม่บ้าน ศพด.	-	แม่บ้าน ศพด.	-	๑๐๘,๐๐๐ (๙๐๐๐*๑๒)	-	๑๐๘,๐๐๐	๑๐๘,๐๐๐
ศูนย์พัฒนาเด็กอ่อนกษัตริย์นครสวรรค์ตามหลนามแห่ง											
๔๘	-ว่าง-	-	-	-	-	ผอ.ศูนย์พัฒนาเด็กเล็ก	-	-	-	-	ตามมติที่ประชุม จท. สล.
๔๙	นางทองพูล วงษ์ละคร	ค.บ. (การศึกษาปฐมวัย)	๗๖-๒-๘๖๖๐๑-๒๐๐	ครู	ชก.	ครู	๗๖-๒-๘๖๖๐๑-๒๐๐	ชก.	-	-	เงินอุดหนุน
๕๐	สิบเอกหญิงกรไพศรี แสงเขตร	มัธยมศึกษาตอนปลาย ปวช. (เกษตร)	-	ผู้ดูแลเด็ก(ทักษะ)	-	ผู้ดูแลเด็ก(ทักษะ)	-	-	๑๓๔,๐๔๐ (๑๑๑๗๐*๑๒)	-	จ่ายจากงบรายได้ ๑,๙๕๓๓
๕๑	นางวาสิณี อ่างปรี	มัธยมศึกษาตอนปลาย	-	ผู้ดูแลเด็ก(ทักษะ)	-	ผู้ดูแลเด็ก(ทักษะ)	-	-	๑๗๕,๒๔๐ (๑๔,๕๒๐*๑๒)	-	จ่ายจากงบรายได้ ๑,๙๕๓๓
๕๒	นางศิริรัตน์ รวบรวมษ์	มัธยมศึกษาตอนปลาย	-	ผู้ดูแลเด็ก(ทักษะ)	-	ผู้ดูแลเด็ก(ทักษะ)	-	-	๑๑๖,๗๖๐ (๙๗๓๐*๑๒)	-	จ่ายจากงบรายได้ ๑,๙๖๐
๕๓	นางสาวพรณิภา จันทร์สุข	มัธยมศึกษาตอนปลาย	-	ผู้ดูแลเด็ก(ทักษะ)	-	ผู้ดูแลเด็ก(ทักษะ)	-	-	๑๑๖,๗๖๐ (๙๗๓๐*๑๒)	-	จ่ายจากงบรายได้ ๑,๙๖๐
๕๔	นางสาวสุดารัตน์ ปฐมลักษณ์	มัธยมศึกษาตอนปลาย	-	ผู้ดูแลเด็ก(ทั่วไป)	-	ผู้ดูแลเด็ก(ทั่วไป)	-	-	๑๐๘,๐๐๐ (๙๐๐๐*๑๒)	-	เงินอุดหนุน
๕๕	-	มัธยมศึกษาตอนปลาย	-	ผู้ดูแลเด็ก(ทั่วไป)	-	ผู้ดูแลเด็ก(ทั่วไป)	-	-	๑๐๘,๐๐๐ (๙๐๐๐*๑๒)	-	กำหนดเพิ่ม
๕๖	-	มัธยมศึกษาตอนปลาย	-	ผู้ดูแลเด็ก(ทั่วไป)	-	ผู้ดูแลเด็ก(ทั่วไป)	-	-	๑๐๘,๐๐๐ (๙๐๐๐*๑๒)	-	กำหนดเพิ่ม

ที่	ชื่อ-สกุล	ครอบครัวเดิม			ครอบครัวใหม่			เงินเดือน		เงินประจำตำแหน่ง		หมายเหตุ
		เลขที่ตำแหน่ง	ตำแหน่ง	ระดับ	เลขที่ตำแหน่ง	ตำแหน่ง	ระดับ	เงิน	เงินเพิ่มเติม			

ศูนย์พัฒนาเด็กเล็กบ้านพะเนียด

๕๗	ว่าง	-	-	-	-	-	ผอ.ศูนย์พัฒนาเด็กเล็ก	-	-	-	-	สมรสแล้วมีเงิน จาก ส.ล.
๕๘	ส.อ.หญิงเดือนเพ็ญ แสงใบ	๗๖-๖-๘๖๖๐๑-๖๐๒	ครู	ชก.	๖๒-๓-๐๘-๖๖๐๐-๐๐๘	ชก.	ครู	-	-	-	-	เงินอุดหนุน จ่ายจากเงินรายได้ ๑.๕๐๑
๕๙	นางสาวปนัดดา เพ็ญพิทักษ์	-	ผู้ดูแลเด็ก(ทักษะ)	-	-	-	ผู้ดูแลเด็ก(ทักษะ)	๑๓๓,๘๐๐ (๑๑,๑๕๐*๑๒)	-	-	-	

ศูนย์พัฒนาเด็กเล็กบ้านทุ่งหลวง

๖๐	ว่าง	-	-	-	-	-	ผอ.ศูนย์พัฒนาเด็กเล็ก	-	-	-	-	สมรสแล้วมีเงิน จาก ส.ล.
๖๑	นางสาวราวีโพ แสงใบ	๗๖-๓-๐๘๖๖๐๑-๖๐๑	ครู	ชพ.	๗๖-๖-๘๖๖๐๑-๖๐๑	ชพ.	ครู	-	-	-	-	เงินอุดหนุน

ศูนย์พัฒนาเด็กเล็กบ้านโพ้นงาม

๖๒	ว่าง	-	-	-	-	-	ผอ.ศูนย์พัฒนาเด็กเล็ก	-	-	-	-	สมรสแล้วมีเงิน จาก ส.ล.
๖๓	นางราศรี ชันฉวีตร	-	ผู้ดูแลเด็ก(ทักษะ)	-	-	-	ผู้ดูแลเด็ก(ทักษะ)	๑๕๖,๐๔๐ (๑๖๖๗๐*๑๒)	-	-	-	จ่ายจากเงินรายได้ ๑.๕๕๕
๖๔	นางสาวยุพิน อินทรทอง	-	ผู้ดูแลเด็ก(ทั่วไป)	-	-	-	ผู้ดูแลเด็ก(ทั่วไป)	๑๐๘,๐๐๐ (๙๐๐๐*๑๒)	-	-	-	เงินอุดหนุน

ศูนย์พัฒนาเด็กเล็กบ้านดงนา

๖๕	ว่าง	-	-	-	-	-	ผอ.ศูนย์พัฒนาเด็กเล็ก	-	-	-	-	
----	------	---	---	---	---	---	-----------------------	---	---	---	---	--

ที่	ชื่อ-สกุล	กรอบอัตรากำลังเดิม				กรอบอัตรากำลังใหม่				เงินประจำตำแหน่ง		หมายเหตุ
		วุฒิการศึกษา	เลขที่ตำแหน่ง	ตำแหน่ง	ระดับ	เลขที่ตำแหน่ง	ตำแหน่ง	ระดับ	เงินเดือน	เงิน	เงินเพิ่มอื่น	
๖๖	นางณัฐธิดา สมนึก	ค.บ การศึกษาศรีสุริยราชวิทยาลัย	-	ผู้ดูแลเด็ก(หัดกะ)	-	-	ผู้ดูแลเด็ก(หัดกะ)	-	๓๕๖,๐๕๐ (๑๖๖๗๐*๑๒)	-	-	จ่ายจากเงินภายในปี ๒๕๕๕
๖๗	นางบุญสูง คงทน	มัธยมศึกษาตอนปลาย	-	ผู้ดูแลเด็ก(หัดกะ)	-	-	ผู้ดูแลเด็ก(หัดกะ)	-	๓๕๕,๖๕๐ (๑๖๕๕๐*๑๒)	-	-	จ่ายจากเงินภายในปี ๒๕๕๕
หน่วยตรวจสอบภายใน												
๖๘	ว่าง	-	๗๖-๓-๑๒-๓๒๐๕-๐๐๑	นักวิชาการตรวจสอบภายใน	ปก/ชก	๗๖-๓-๑๒-๓๒๐๕-๐๐๑	นักวิชาการตรวจสอบภายใน	ปก/ชก	๓๕๕,๓๒๐ (๒๙,๖๑๐*๑๒)	-	-	๓๕๕,๓๒๐