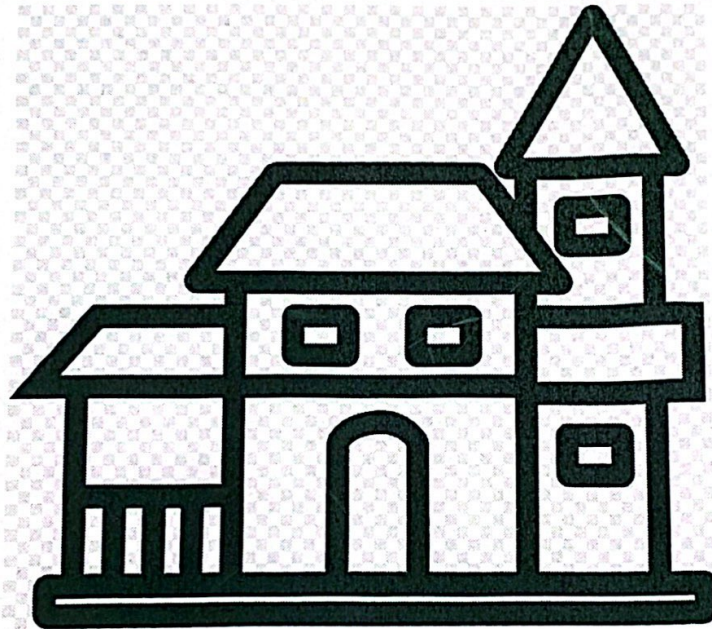




คู่มือการขออนุญาตก่อสร้างอาคาร
ตาม พ.ร.บ.ควบคุมอาคาร พ.ศ. ๒๕๒๒



กองช่าง

องค์การบริหารส่วนตำบลหนามแท่ง



บันทึกข้อความ

ส่วนราชการ องค์การบริหารส่วนตำบลหนามแท่ง กงซ่าง

ที่ อบ ๙๐๙๐๓/๖๙

วันที่ ๒๒

กุมภาพันธ์ ๒๕๖๕

เรื่อง ขออนุมัติจัดทำคู่มือการขออนุญาตก่อสร้างอาคาร

เรียน นายองค์การบริหารส่วนตำบลหนามแท่ง

ตามพระราชบัญญัติควบคุมอาคาร พ.ศ.๒๕๒๒ กฎกระทรวงฉบับที่ ๑๐ (พ.ศ.๒๕๒๘) ออกตามพระราชบัญญัติควบคุมอาคาร พ.ศ.๒๕๒๒ กำหนดไว้ว่าเจ้าของอาคารผู้ใดประสงค์ขอรับใบอนุญาต

๑. ก่อสร้างอาคาร ตัดแปลงอาคาร เคลื่อนย้ายอาคาร หรือรื้อถอนอาคารให้ยื่นคำขออนุญาตตาม (ข๑.) พร้อมด้วยเอกสารที่ระบุไว้ในแบบ (ข๑.) ต่อเจ้าพนักงานท้องถิ่น

๒. เมื่อเจ้าพนักงานท้องถิ่นได้รับคำขอตามข้อ ๑ ให้ตรวจสอบแผนผังบริเวณ แบบแปลนรายการประกอบแบบแปลน และรายการคำนวณถูกต้องและเป็นไปตามกฎกระทรวงประกาศของรัฐมนตรีกระทรวงมหาดไทย ซึ่งออกพระราชบัญญัติควบคุมอาคารพ.ศ.๒๕๒๒ แล้วให้พนักงานท้องถิ่นออกใบอนุญาตตามแบบ อ.๑ หรือ อ.๒ แล้วแต่กรณี

กงซ่าง องค์การบริหารส่วนตำบลหนามแท่ง จึงได้จัดทำคู่มือการขออนุญาตก่อสร้างอาคาร เพื่อสร้างความรู้ ความเข้าใจให้กับประชาชนได้มีความรู้เกี่ยวกับการขออนุญาตก่อสร้างอาคาร ปฏิบัติได้อย่างถูกต้องตาม พ.ร.บ.ควบคุมอาคาร รายละเอียดตามเอกสารที่แนบมาพร้อมนี้

จึงเรียนมาเพื่อโปรดพิจารณา

(นายสุเมธ สัมพะวงศ์)

ตำแหน่ง ผู้อำนวยการกงซ่าง

ความเห็นของปลัดองค์การบริหารส่วนตำบล.....

(นายสุเมธ สัมพะวงศ์)

ตำแหน่ง ผู้อำนวยการกงซ่าง รักษาราชการแทน

ปลัดองค์การบริหารส่วนตำบลหนามแท่ง

ความเห็น/คำสั่ง ของนายองค์การบริหารส่วนตำบลหนามแท่ง.....

เห็นชอบ

ไม่เห็นชอบ เพราะ.....

(นายศราวุธ เพ็ญพัศตร์)

นายองค์การบริหารส่วนตำบลหนามแท่ง

ลักษณะของการดำเนินการที่เกี่ยวข้อง (ตาม พ.ร.บ. ควบคุมอาคาร)

๑. การปลูกสร้างอาคารขึ้นใหม่ล้วน

๒. การเปลี่ยน การต่อเติม การลดหรือตัดแปลงอาคารที่มีอยู่แล้ว ซึ่งเพิ่มน้ำหนักแก่อาคารนั้น หรือขยายเนื้อที่มากขึ้น หรือลดลง ดังนี้

๒.๑ การลดหรือเพิ่มขนาดพื้นที่ชั้นหนึ่งชั้นใด ให้มีเนื้อที่น้อยลงหรือเพิ่มขึ้นตั้งแต่

๖ ตาราง เมตรขึ้นไป

๒.๒ เปลี่ยนหรือขยายหลังคาหรือลดหลังคาให้ปกคลุมเนื้อที่มากกว่าเดิมหรือน้อยกว่าเดิม ตั้งแต่หกตารางเมตรขึ้นไป

๒.๓ เปลี่ยนส่วนต่างๆ ของอาคารที่ไม่เป็นโครงสร้างอาคาร โดยเพิ่มน้ำหนักให้แก่โครงสร้างของอาคารเดิมส่วนหนึ่งส่วนใดเกินร้อยละ ๑๐

๒.๔ การเปลี่ยนโครงสร้างอาคารที่เป็นคอนกรีตเสริมเหล็ก คอนกรีตอัดแรง หรือเหล็กรูปพรรณ

๒.๕ การตัดแปลงอาคาร ซึ่ง เป็นการกระทำให้ลดหรือเพิ่มจำนวนเสาหรือคาน

๓. การรื้อถอนอาคารมีรายละเอียด ดังนี้

๓.๑ การรื้อถอนอาคารทั้งหมด

๓.๒ การรื้อถอนส่วนต่าง ๆ ของโครงสร้างอาคาร ยกเว้นพื้นคอนกรีตเสริม เหล็กชั้นล่าง ของอาคารโดยการรื้อถอนอาคารที่เข้าข่ายต้องขออนุญาตรื้อถอนอาคาร ดังนี้

(ก) อาคารที่มีส่วนสูงเกิน ๑๕ เมตร ซึ่งอยู่ห่างจากอาคารอื่น หรือที่สาธารณะน้อยกว่าความสูง ของอาคาร

(ข) อาคารที่อยู่ห่างจากอาคารอื่น หรือที่สาธารณะน้อยกว่า ๒ เมตร

๔. การเคลื่อนย้ายอาคาร

การปลูกสร้างอาคารที่ได้รับการยกเว้นไม่ต้องขออนุญาต แต่ต้องแจ้งให้ทราบเพื่อทำการตรวจสอบ

๑. อาคารที่สร้างขึ้นใหม่ ต่อเติม หรือตัดแปลงอาคารที่มีอยู่แล้วของหน่วยราชการ/องค์กรของรัฐ

๒. อาคารที่สร้างขึ้นใหม่ ต่อเติม หรือตัดแปลงอาคารที่มีอยู่แล้ว เพื่อใช้ในกิจการที่เกี่ยวกับศาสนา

๓. อาคารที่สร้างขึ้นใหม่ ต่อเติม หรือตัดแปลงอาคารที่มีอยู่แล้วขององค์การระหว่างประเทศ สถานทูต

ลักษณะของอาคารที่ต้องขออนุญาตใช้ อาคาร

เมื่อได้รับใบอนุญาตปลูกสร้างอาคารแล้ว และทำการก่อสร้างอาคารเสร็จเรียบร้อยแล้ว อาคารดังต่อไปนี้จะเข้าไปใช้สอยอาคารเลยไม่ได้ ต้องทำการยื่นขออนุญาตใช้อาคารอีก คือ

๑. อาคารสำหรับใช้เพื่อกิจการพาณิชย์กรรม ที่มีพื้นที่ตั้งแต่ ๘๐ ตารางเมตร ขึ้นไป

๒. อาคารสำหรับใช้กิจการอุตสาหกรรมที่ใช้เครื่องจักรในการผลิตมีกำลังตั้งแต่ ๕ แรงม้า ขึ้นไป

๓. อาคารสำหรับใช้เพื่อกิจการการศึกษาที่มีพื้นที่ตั้งแต่ ๘๐ ตารางเมตร ขึ้นไป

๔. อาคารสำหรับใช้เป็นหอประชุมที่มีพื้นที่ตั้งแต่ ๓๐๐ ตารางเมตร ขึ้นไป

๕. อาคารสำหรับใช้เป็นสำนักงานหรือที่ทำการที่มีพื้นที่ตั้งแต่ ๓๐๐ ตารางเมตร ขึ้นไป

๖. อาคารคลังสินค้า โรงมหรสพ โรงแรม อาคารชุด สถานพยาบาลหรืออาคารพิเศษ

วิธีการ

๑. ยื่นคำร้องขออนุญาตปลูกสร้างอาคาร ตามประเภทการขอรับบริการ ตามแบบฟอร์ม พร้อมเอกสาร ต่อพนักงานเจ้าหน้าที่

- ๑.๑ ก่อสร้าง ดัดแปลงหรือรื้อถอนอาคาร ใช้แบบ ข.๑
- ๑.๒ เคลื่อนย้ายอาคาร ใช้แบบ ข.๒
- ๑.๓ เปลี่ยนการใช้อาคาร ใช้แบบ ข.๓
- ๑.๔ ดัดแปลงหรือใช้ที่จอดรถที่กลับรถและทางเข้าออกของรถเพื่อการอื่นใช้แบบ ข.๔
- ๑.๕ ต่ออายุใบอนุญาต ตาม ๑.๑, ๑.๒, ๑.๔ ใช้แบบ ข.๕
- ๑.๖ แบบคำขอใบรับรองการก่อสร้าง ดัดแปลง หรือเคลื่อนย้ายอาคาร ใช้แบบ ข.๖

๒. เมื่อพนักงานเจ้าหน้าที่ตรวจคำขอและเอกสารเรียบร้อยแล้วพนักงานเจ้าหน้าที่ จัดทำใบอนุญาตตามประเภทการร้องขอได้ภายใน ๓๐ นาที แต่หากตรวจสอบแล้วเอกสารดังกล่าวไม่ถูกต้องครบถ้วนให้พนักงานเจ้าหน้าที่แจ้งผู้ยื่นคำขอกภายในวันที่รับยื่นโดยทันที
เงื่อนไข

การขออนุญาตปลูกสร้างอาคารตาม พ.ร.บ.ควบคุมอาคารนั้น ยังต้องปฏิบัติตามกฎหมายอื่นด้วย ดังนี้

๑. ในกรณีที่อาคารที่จะขออนุญาตอยู่ในเขตผังรวมเมือง จะต้องปฏิบัติตามกฎหมายผังเมืองด้วย ในด้านการใช้ประโยชน์ที่ดินเพื่อวัตถุประสงค์ ในการพัฒนาและดำรงรักษาเมือง
๒. ในกรณีที่อาคารที่จะขออนุญาตอยู่ในเขตควบคุม เรื่องกำหนดเขตปลอดภัยในการเดินอากาศ ตามประกาศกระทรวงคมนาคม ซึ่งออกตาม พ.ร.บ.การเดินอากาศก็ต้องปฏิบัติตามกฎหมายดังกล่าวด้วย
๓. ในกรณีที่ก่อสร้างอาคารล่วงล้ำลำน้ำ ต้องปฏิบัติตาม พ.ร.บ.การเดินเรือในน่านน้ำไทยโดยขออนุญาตปลูกสร้างสิ่งล่วงล้ำลำน้ำให้ยื่น ณ กรมเจ้าท่า หรือยื่นที่สำนักงานเจ้าท่าภูมิภาค
๔. กฎหมายอื่น ๆ เช่น พ.ร.บ.หอพัก , พ.ร.บ.โรงแรม,พ.ร.บ.โรงงาน ฯลฯ

๑. การขออนุญาตก่อสร้างอาคาร ต้องเตรียมหลักฐานดังนี้

- สำเนาบัตรประจำตัวประชาชนของผู้ขออนุญาตและเจ้าของที่ดิน อย่างละ ๑ ชุด
- สำเนาทะเบียนบ้านของผู้ขออนุญาตและเจ้าของที่ดิน อย่างละ ๑ ชุด
- แบบก่อสร้างแผนผังและรายการประกอบแบบ อย่างละ ๓ ชุด
- สำเนาโฉนดที่ดินที่จะทำการก่อสร้าง จำนวน ๑ ชุด (หรือเอกสารสิทธิ์อื่นๆ)
- สำเนาหนังสือรับรองการจดทะเบียนบริษัท วัตถุประสงค์ ผู้มีอำนาจลงชื่อแทน นิติบุคคล ที่ขออนุญาตที่ ออกให้ไม่เกิน ๖ เดือน

๒. การเตรียมหลักฐานที่เกี่ยวข้องเฉพาะเรื่อง

- หนังสือยินยอมจากเจ้าของที่ดิน (กรณีผู้ขออนุญาตมิได้เป็นเจ้าของที่ดิน)
- หนังสือยินยอมให้ปลูกสร้างอาคารชิดผนัง (กรณีใช้ผนังร่วมกัน)
- หนังสือยินยอมให้ปลูกสร้างอาคารชิดเขตที่ดิน (กรณีชิดเขตที่ดินข้างเคียง)

- หนังสือรับรองผู้ประกอบการวิชาชีพวิศวกรรมและสถาปัตยกรรม พร้อมสำเนาบัตรประจำตัว (กรณีที่อยู่ในข่าย ควบคุมตาม พ.ร.บ.วิศวกรรม และพ.ร.บ.วิชาชีพสถาปัตยกรรม)
- รายการคำนวณ ๑ ชุด (กรณีส่วนหนึ่งส่วนใดของอาคารก่อสร้างด้วยวัสดุถาวรและทนไฟเป็นส่วนใหญ่ หรือ อาคารสาธารณะ อาคารพิเศษ)
- แบบระบบบำบัดน้ำเสียสำหรับบ้านพักอาศัย (ตามแบบมาตรฐานกรมโยธาธิการหรืออื่นๆ)
- หนังสือแสดงว่าคณะกรรมการควบคุมการจัดสรรที่ดินพิจารณาให้ความเห็นชอบ
- แผนผังโครงการจัดสรรที่ดินที่ได้รับอนุญาตแล้ว (กรณีอาคารเข้าข่ายการจัดสรรที่ดิน)
- เตรียมแบบและใบอนุญาตเติมที่ได้รับจากอบต.หนามแท่ง จำนวน ๑ ชุด (กรณีดัดแปลงอาคาร ต่อเติมหรือต่ออายุใบอนุญาต)

๓. การพิจารณา

- ในการตรวจพิจารณารายละเอียดแบบแปลน องค์การบริหารส่วนตำบลหนามแท่ง อาจส่งให้ผู้ขอใบอนุญาตแก้ไขเปลี่ยนแปลงผังบริเวณแบบแปลน รายการประกอบแบบแปลน หรือรายการคำนวณที่ได้ยื่นไว้ให้ถูกต้องตาม พ.ร.บ.ควบคุมการก่อสร้างอาคาร พ.ศ. ๒๕๓๙ และ พ.ร.บ.ควบคุมอาคาร พ.ศ. ๒๕๒๒ และแก้ไขเพิ่มเติมตาม พ.ร.บ.ควบคุม อาคาร (ฉบับที่ ๒) พ.ศ. ๒๕๓๕ และกฎกระทรวงต่างๆ ที่เกี่ยวข้อง
- อาคารประเภทควบคุมการใช้ เมื่อก่อสร้างแล้วเสร็จจะต้องแจ้งกองช่างทำการตรวจสอบเพื่อขอใบรับรองการใช้อาคารก่อนเปิดใช้อาคารหรือให้ผู้อื่นใช้
- การขออนุญาตก่อสร้างตามมาตรา ๓๙ ตรี โดยไม่ต้องได้รับอนุญาตจากเจ้าพนักงานท้องถิ่น จะต้องดำเนินการ แจ้งให้เจ้าพนักงานท้องถิ่นทราบตามแบบที่กำหนด พร้อมทั้งแจ้งข้อมูลและยื่นเอกสาร
 - ๑) ชื่อผู้รับผิดชอบงานออกแบบอาคาร (วุฒิสถาปนิก) พร้อมสำเนาบัตรประจำตัว
 - ๒) ชื่อของผู้รับงานออกแบบและคำนวณอาคาร (วุฒิวิศวกร) พร้อมสำเนาบัตร ประจำตัว
 - ๓) ชื่อผู้ควบคุมงาน (ตามกฎหมายวิชาชีพสถาปัตยกรรม-วิศวกรรม พร้อมสำเนาบัตรประจำตัว)
 - ๔) แผนผังบริเวณ แบบแปลน รายการประกอบแบบ รายการคำนวณ
 - ๕) วันเริ่มต้น และวันสิ้นสุด การดำเนินการก่อสร้างอาคาร

๔. ระยะเวลาในการพิจารณาในกรณีทั่วไป

- อาคารพักอาศัยไม่เกิน ๒ ชั้น ใช้เวลาในการพิจารณาไม่เกิน ๒๐ วัน ไม่รวมระยะเวลาแก้ไขแบบแปลน ยกเว้นในกรณีที่มีข้อขัดข้อง จะใช้เวลาพิจารณาตามที่ได้กำหนดไว้ใน พ.ร.บ.ควบคุมอาคาร

๕. คำแนะนำในการขอรับอนุญาตเกี่ยวกับอาคาร (ตามกฎหมายกระทรวง ฉบับที่ ๑๐ พ.ศ. ๒๕๒๘)

๕.๑ ผู้ขอรับใบอนุญาตต้องแนบเอกสารเกี่ยวกับแผนผังบริเวณ แบบแปลนรายการประกอบแบบแปลน จำนวน ๓ ชุด พร้อมกับคำขอ อาคารสาธารณะ อาคารพิเศษ หรืออาคารที่ก่อสร้างด้วยวัสดุถาวรและวัสดุทนไฟเป็นส่วนใหญ่ ต้องแนบรายการคำนวณ จำนวน ๑ ชุด

๕.๒ เมื่อเจ้าพนักงานท้องถิ่นได้ตรวจพิจารณาแผนผังบริเวณ แบบแปลนรายการประกอบแบบแปลน และรายการคำนวณ (ถ้ามี) ถูกต้องแล้ว ให้เจ้าพนักงานท้องถิ่นออกใบอนุญาตได้

๕.๓ อาคารประเภทควบคุมการใช้เมื่อทำการก่อสร้างเสร็จแล้ว ให้เจ้าของอาคารหรือผู้ครอบครอง อาคารยื่นคำขอใบรับรองต่อเจ้าพนักงานท้องถิ่น

๕.๔ ในกรณีที่เจ้าของอาคาร ประสงค์จะใช้อาคารเพื่อกิจการประเภทควบคุมการใช้ จะเปลี่ยนการใช้ อาคารให้ยื่นคำขออนุญาตเปลี่ยนการใช้อาคารนั้น

๕.๕ ในกรณีที่เจ้าของอาคารประสงค์จะตัดแปลงหรือใช้ที่จอดรถเพื่อการอื่นและก่อสร้างที่จอดรถแทนของเดิมให้ยื่นคำขออนุญาตต่อเจ้าพนักงานท้องถิ่น

๕.๖ ผู้ได้รับใบอนุญาตประสงค์จะขอต่ออายุใบอนุญาตก่อสร้างอาคาร ให้ยื่นคำขอต่ออายุใบอนุญาต ต่อเจ้าพนักงานท้องถิ่นก่อนใบอนุญาตสิ้นอายุ

๕.๗ ในกรณีที่ใบอนุญาตหรือใบรับรองสูญหาย ถูกทำลายหรือชำรุด ให้ยื่นคำขอรับใบแทนใบอนุญาต หรือใบแทนใบรับรองจากเจ้าพนักงานท้องถิ่น ภายใน ๑๕ วัน นับแต่วันที่ได้รับทราบถึงการสูญหาย

๕.๘ ผู้ได้รับใบอนุญาต ผู้ใดประสงค์จะโอนใบอนุญาตก่อสร้างอาคารให้แก่บุคคลอื่น ให้ยื่นคำขออนุญาตต่อเจ้าพนักงานท้องถิ่น เมื่อเห็นเป็นการสมควร ให้เจ้าพนักงานท้องถิ่นออกหนังสือแจ้งอนุญาตให้โอนใบอนุญาตให้แก่ผู้ขอโอนใบอนุญาตได้

๕.๙ แผนผังบริเวณ แบบแปลน รายการประกอบแบบแปลน และรายการคำนวณต้องเป็นสิ่งพิมพ์ สำเนาภาพถ่ายหรือเขียนด้วยหมึก และต้องเป็นไปตามหลักเกณฑ์และเงื่อนไข ดังต่อไปนี้

- มาตรฐาน ให้ใช้มาตรฐานเมตริก
- แผนผังบริเวณ ให้ใช้มาตรฐานเมตริก
- แสดงขอบนอกของอาคารที่ขออนุญาตถึงขอบเขตของที่ดินทุกด้าน
- ระยะห่างระหว่างอาคารต่างๆ ที่มีอยู่แล้วและอาคารที่ขออนุญาตในขอบเขตของที่ดิน
- ลักษณะและขอบเขตของที่สาธารณะพร้อมด้วยเครื่องหมายทิศ
- ให้แสดงทางระบายน้ำออกจากอาคารไปสู่ทางระบายน้ำสาธารณะ พร้อมทั้งแสดงเครื่องหมาย ชีทิศทางน้ำไหลและส่วนลาด
- แสดงระดับของพื้นชั้นล่างของอาคารและความสัมพันธ์กับระดับทาง หรือถนนสาธารณะที่ใกล้ที่สุดและระดับพื้นดิน
- ให้แสดงแผนผังบริเวณที่จะทำการเคลื่อนย้ายอาคารไปอยู่ในที่ใหม่ให้ชัดเจน
- แบบแปลนให้ใช้มาตรฐานไม่เล็กกว่า ๑ ใน ๑๐๐ โดยต้องแสดงแปลนพื้นรูปด้าน (ไม่น้อยกว่า ๒ ด้าน) รูปตัดขวาง รูปตัดทางยาว ผังคานรับพื้นชั้นต่างๆ และผังฐานรากของอาคาร พร้อมด้วยรายละเอียด
- แบบแปลน ต้องมีรูปรายละเอียดอย่างชัดเจนเพียงพอที่จะพิจารณาตามกฎหมาย
- แบบแปลน สำหรับการตัดแปลงอาคารให้แสดงส่วนต่างๆ ของอาคารที่จะก่อสร้างให้ชัดเจน
- แบบแปลน สำหรับการตัดแปลงอาคารให้แสดงส่วนที่มีอยู่เดิมและส่วนที่จะตัดแปลงให้ชัดเจน
- แบบแปลน สำหรับการรื้อถอนอาคาร ให้แสดงขั้นตอนวิธีการตลอดจนความปลอดภัยในการรื้อถอนอาคาร

- แบบแปลน สำหรับการเคลื่อนย้ายอาคาร ให้แสดงขั้นตอน วิธีการ ความมั่นคง แข็งแรง ตลอดจนความปลอดภัยในการเคลื่อนย้ายอาคาร
- สำหรับอาคารที่มีรูปตัดทางขวางหรือรูปตัดทางยาวของอาคาร มีความกว้าง ความยาว หรือ ความสูงเกิน ๕๐ เมตร แบบแปลนจะใช้มาตราส่วนเล็กกว่า ๑ ใน ๑๐๐ ก็ได้ แต่ต้องไม่เล็กกว่า ๑ ใน ๒๕๐
- แบบแปลนสำหรับการเปลี่ยนการใช้อาคาร ให้แสดงส่วนที่ใช้อยู่เดิม และส่วนที่จะเปลี่ยนการใช้ใหม่ให้ชัดเจน
- รายการประกอบแบบแปลน ให้แสดงรายละเอียดเกี่ยวกับคุณภาพและชนิดของวัสดุ ตลอดจน วิธีปฏิบัติหรือวิธีการสำหรับการก่อสร้างอาคาร
- รายการคำนวณให้แสดงวิธีการตามหลักวิศวกรรมศาสตร์

๕.๑๐ ผู้รับผิดชอบงานออกแบบหรือผู้รับผิดชอบงานออกแบบและคำนวณ ต้องลงลายมือชื่อพร้อมกับเขียนชื่อตัวบรรจง ที่อยู่พร้อมกับคุณวุฒิของผู้รับผิดชอบดังกล่าวไว้ในแผนผังบริเวณ แบบแปลน รายการ ประกอบแบบแปลน และรายการคำนวณแต่ละชุดด้วย ผู้ประกอบวิชาชีพสถาปัตยกรรมควบคุม วิศวกรรม ควบคุมให้ระบุเลขทะเบียนใบอนุญาตไว้ด้วย

๖. ค่าธรรมเนียม

ค่าธรรมเนียมการออกใบอนุญาต

- ใบอนุญาตก่อสร้าง ฉบับละ ๒๐ บาท
- ใบอนุญาตตัดแปลง ฉบับละ ๑๐ บาท
- ใบอนุญาตรื้อถอน ฉบับละ ๑๐ บาท
- ใบอนุญาตเคลื่อนย้าย ฉบับละ ๑๐ บาท
- ใบอนุญาตเปลี่ยนการใช้ ฉบับละ ๒๐ บาท
- ใบรับรอง ฉบับละ ๑๐ บาท
- ใบแทนใบอนุญาตหรือใบแทนใบรับรอง ฉบับละ ๕ บาท

ค่าธรรมเนียมการต่ออายุใบอนุญาต

- ใบอนุญาตก่อสร้าง ฉบับละ ๒๐ บาท
- ใบอนุญาตตัดแปลง ฉบับละ ๑๐ บาท
- ใบอนุญาตรื้อถอน ฉบับละ ๑๐ บาท
- ใบอนุญาตเคลื่อนย้าย ฉบับละ ๑๐ บาท
- ค่าธรรมเนียมการตรวจแบบแปลนก่อสร้างหรือตัดแปลงอาคาร
 ๑. อาคารไม่เกิน ๒ ชั้น สูงไม่เกิน ๑๒ เมตร ตร.ม. ละ ๕๐ สตางค์
 ๒. อาคารไม่เกิน ๓ ชั้น และสูงเกิน ๑๒ เมตร แต่ไม่เกิน ๑๕ เมตร ตร.ม. ละ ๒ บาท
 ๓. อาคารสูงเกิน ๓ ชั้น หรือสูงเกิน ๑๕ เมตร ตร.ม. ละ ๔ บาท
 ๔. อาคารซึ่งมีพื้นรับน้ำหนักบรรทุกทุกเกิน ๕๐๐ กิโลกรัม ต่อ ๑ ตร.ม. ตร.ม.ละ ๔ บาท

๕. พื้นที่จอดรถ ที่กัลับริด และทางเข้า-ออก ของรถ ตร.ม.ละ ๐.๕๐ บาท

๖. ป้าย ตร.ม. ละ ๔ บาท

๗. อาคารประเภทซึ่งต้องวัดความยาว เช่น เชื้อน ท่อหรือทางระบายน้ำ รั้ว กำแพง คิดตามความยาว เมตรละ ๑ บาท

สำหรับประชาชนในเขตองค์การบริหารส่วนตำบลหนามแท่ง ก่อนดำเนินการก่อสร้าง ดัดแปลง รื้อถอนต่อเติมหรือการ เคลื่อนย้าย อาคารต่างๆ ในเขตองค์การบริหารส่วนตำบลหนามแท่ง โปรดติดต่อขอ อนุญาตได้ที่กองช่าง เมื่อท่านทำการก่อสร้างอาคาร แล้วเสร็จให้ท่านยื่นคำร้องขอใบรับรองการก่อสร้างได้ที่ กองช่าง องค์การบริหารส่วนตำบลหนามแท่ง และยื่นขอเลขที่บ้านใหม่ ณ ที่ทำการอำเภอศรีเมืองใหม่

๗. บทกำหนดโทษ

๗.๑ ผู้ใดก่อสร้าง ดัดแปลง เคลื่อนย้ายอาคารโดยเจ้าของอาคารไม่ได้รับอนุญาตจากองค์การบริหารส่วนตำบลหนามแท่ง หรือผู้ใด ก่อสร้างดัดแปลง รื้อถอนอาคาร ให้ผิดไปจากที่ได้รับอนุญาต ตลอดจน เจื่อนไซท์ที่เจ้าพนักงานท้องถิ่น กำหนดไว้ในใบอนุญาต ต้องระวางโทษจำคุกไม่เกิน ๓ เดือน ปรับไม่เกิน ๖๐,๐๐๐ บาท หรือทั้งจำทั้งปรับ

๗.๒ ผู้ใดได้รับคำสั่งจาก อบต.หนามแท่ง และฝ่าฝืนคำสั่งดังกล่าว นอกจากต้องระวางโทษปรับ ตามข้อ ๑ แล้วยังต้องระวางโทษปรับอีกวันละไม่เกิน ๑๐,๐๐๐ บาท ตลอดเวลาที่ยังฝ่าฝืน

๗.๓ ถ้าเป็นการกระทำเกี่ยวกับอาคารเพื่อพาณิชยกรรม อุตสาหกรรม การศึกษา หรือสาธารณสุข หรือเป็นการกระทำในทางการค้าเพื่อให้เช่าหรือซื้อขาย หรือจำหน่าย โดยมีค่าตอบแทน ผู้กระทำต้องระวาง โทษจำคุกไม่เกิน ๒ ปี หรือปรับเป็นสิบเท่าของโทษที่บัญญัติไว้ สำหรับความผิดนั้นๆ หรือทั้งจำทั้งปรับ

๗.๔ การปลูกสร้างโดยต่อเติม หรือดัดแปลงอาคาร ซึ่งจำต้องได้รับอนุญาตนั้นกำหนด ดังต่อไปนี้

- ขยายพื้นที่ชั้นหนึ่งชั้นใดตั้งแต่ ๕ ตารางเมตร
- เปลี่ยนหลังคา หรือขยายหลังคาให้ปกคลุมเนื้อที่มากขึ้นกว่าเดิม
- เพิ่ม ลดจำนวน หรือเปลี่ยนเสา คาน บันได และผนัง

๘. พระราชบัญญัติควบคุมอาคาร พ.ศ.๒๕๒๒

ควบคุมในเรื่องต่าง ๆ ดังต่อไปนี้

๑. การสถาปัตยกรรม ความสวยงาม
ความเป็นระเบียบ เรียบร้อยของบ้านเมือง
๒. ความมั่นคงแข็งแรงของอาคาร
๓. ความปลอดภัยของผู้อาศัยหรือใช้อาคาร
๔. การป้องกันอัคคีภัยภายในอาคาร
๕. การสาธารณสุขและรักษาคุณภาพสิ่งแวดล้อม
๖. การอำนวยความสะดวกแก่การจราจร

ฯลฯ

พระราชบัญญัติควบคุมอาคาร พ.ศ. 2522



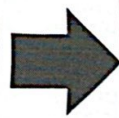
พระราชบัญญัติควบคุมอาคาร (ฉบับที่ 2) พ.ศ.2535



พระราชบัญญัติควบคุมอาคาร (ฉบับที่ 3) พ.ศ.2543



พระราชบัญญัติควบคุมอาคาร (ฉบับที่ 4) พ.ศ.2550



พระราชบัญญัติควบคุมอาคาร (ฉบับที่ 5) พ.ศ.2558

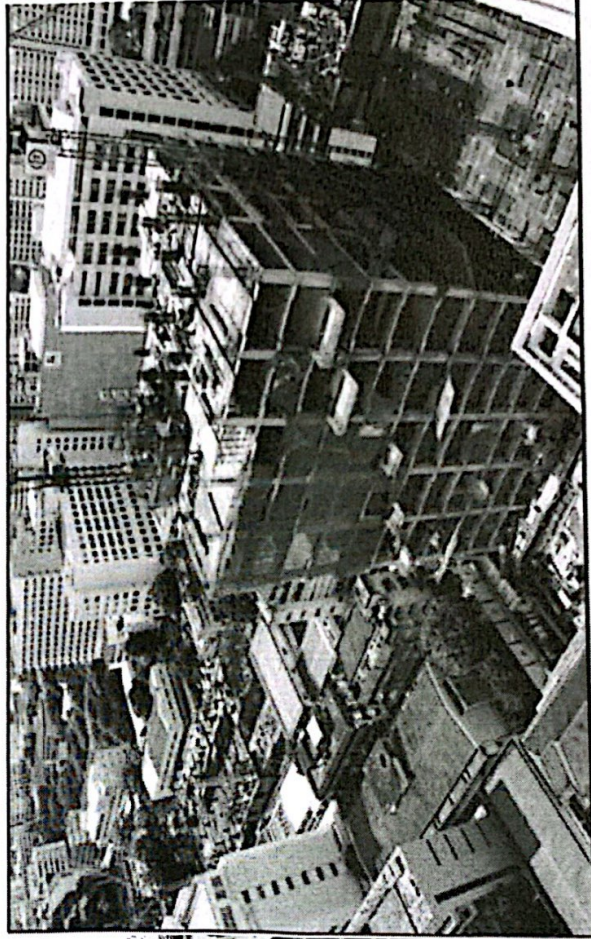
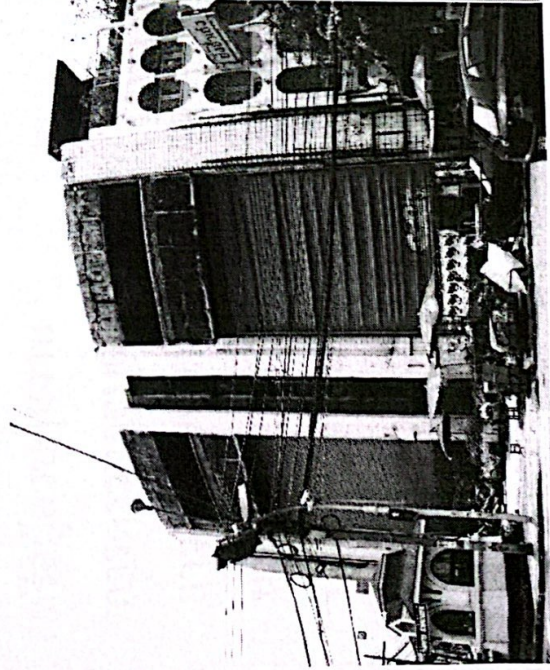
พระราชบัญญัติควบคุมอาคาร (ฉบับที่ 2) พ.ศ.2535

ประเด็นสำคัญ

1. การออกข้อบัญญัติท้องถิ่น การยกเลิกหรือแก้ไขข้อบัญญัติท้องถิ่นอำนาจของเจ้าพนักงานท้องถิ่น
2. การแจ้งและรับแจ้งการก่อสร้าง ๆ ต่อเจ้าพนักงานท้องถิ่นโดยไม่ใช้วิธียื่นคำขอรับใบอนุญาต

มาตรา 39 ทวิ

3. ระยะเวลาตรวจพิจารณาอนุญาต การสั่งให้แก้ไขแบบของเจ้าพนักงานท้องถิ่น
4. อาคารควบคุมการใช้ การเปลี่ยนการใช้อาคาร
5. บทกำหนดโทษ



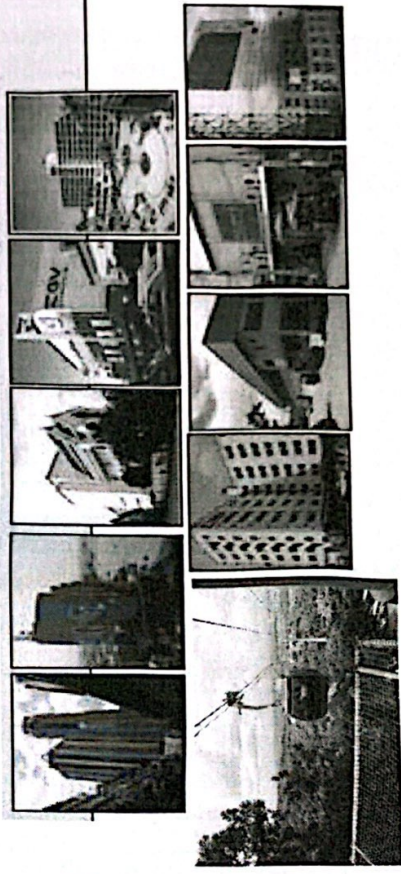
พระราชบัญญัติควบคุมอาคาร (ฉบับที่ 3) พ.ศ.2543

ประเด็นสำคัญ

1. เขตควบคุมอาคาร
2. อำนาจในการออกกฎกระทรวง มาตรา 8 มาตรา 8 ทวิ
3. ทهماว่าด้วยโรงมหรสพ
4. อำนาจสั่งแก้ไขอุปกรณ์ประกอบของอาคาร ๑
5. อำนาจในการแต่งตั้งวิศวกรหรือสถาปนิกเป็นนายช่าง
6. การแจ้งเวียนชื่อผู้รับผิดชอบออกแบบและคำนวณอาคาร

หรือผู้ควบคุมงาน

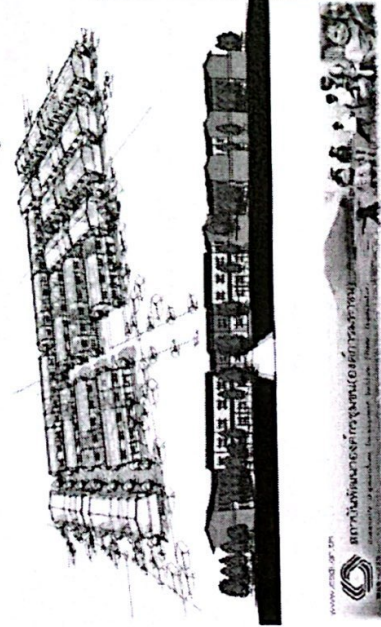
1. การตรวจสอบอาคาร ตามมาตรา 32 ทวิ
2. การตรวจสอบงานออกแบบและคำนวณ
3. นายช่าง นายตรวจ และผู้ตรวจสอบ
4. บทกำหนดโทษ



พระราชบัญญัติควบคุมอาคาร (ฉบับที่ 4) พ.ศ.2550

มาตรา 7(8) : ให้รัฐมนตรีมีอำนาจออกกฎกระทรวงยกเว้น ผ่อนผัน หรือกำหนดเงื่อนไขในการปฏิบัติตามพระราชบัญญัตินี้ ไม่ว่าทั้งหมดหรือบางส่วนเกี่ยวกับอาคารที่ กระทรวง ทบวง กรม ราชการส่วนท้องถิ่น รัฐวิสาหกิจ องค์การของรัฐ ที่จัดตั้งขึ้นตามกฎหมายหรือหน่วยงานอื่นของรัฐ จัดให้มี หรือพัฒนาเพื่อเป็นที่อยู่อาศัยสำหรับผู้มีรายได้น้อย ทั้งนี้ ต้องมิใช่การยกเว้นหรือผ่อนผันเงินสินเชื่อเกี่ยวกับความมั่นคงแข็งแรงและความปลอดภัยของอาคารหรือความปลอดภัยของผู้ซึ่งอยู่อาศัยหรือใช้อาคาร

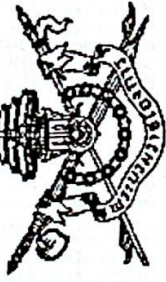
โครงการบ้านมั่นคงสหกรณ์เคหสถานรวมใจไทยเจี๋ยร จำกัด



บังคับใช้เมื่อ วันที่ 28 สิงหาคม 2558

เล่ม ๑๓๒ ตอนที่ ๒๒ ก หน้า ๓๒
ราชกิจจานุเบกษา ๒๗ สิงหาคม ๒๕๕๘

การแก้ไข พระบ.ความคุมอาคาร ฯ



พระราชบัญญัติ
ควบคุมอาคาร (ฉบับที่ ๕)
พ.ศ. ๒๕๕๘

ภูมิพลอดุลยเดช ป.ร.

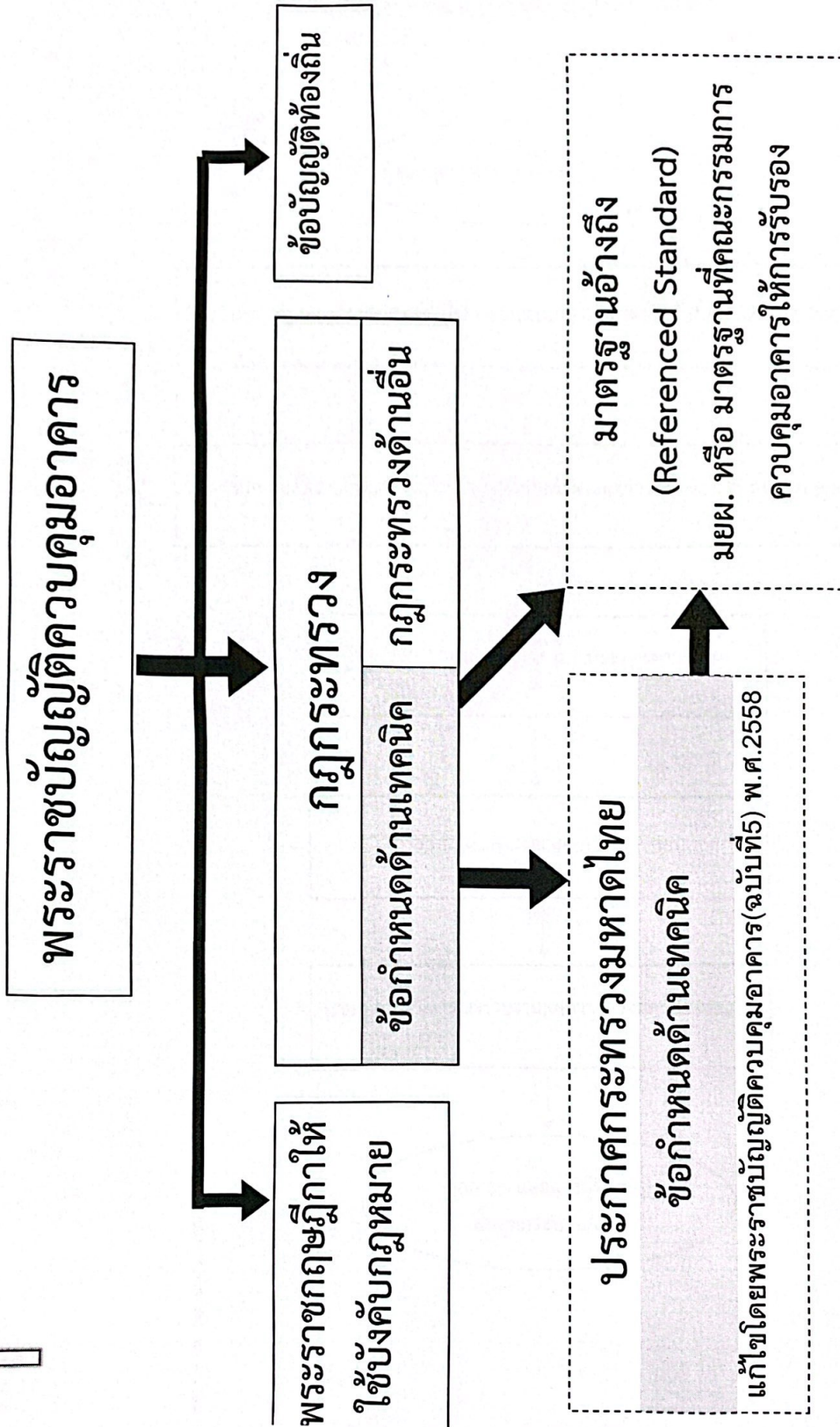
ให้ไว้ ณ วันที่ ๒๔ สิงหาคม พ.ศ. ๒๕๕๘
เป็นปีที่ ๗๐ ในรัชกาลปัจจุบัน

พระบาทสมเด็จพระปรมินทรมหาภูมิพลอดุลยเดช มีพระบรมราชโองการโปรดเกล้าฯ
ให้ประกาศว่า

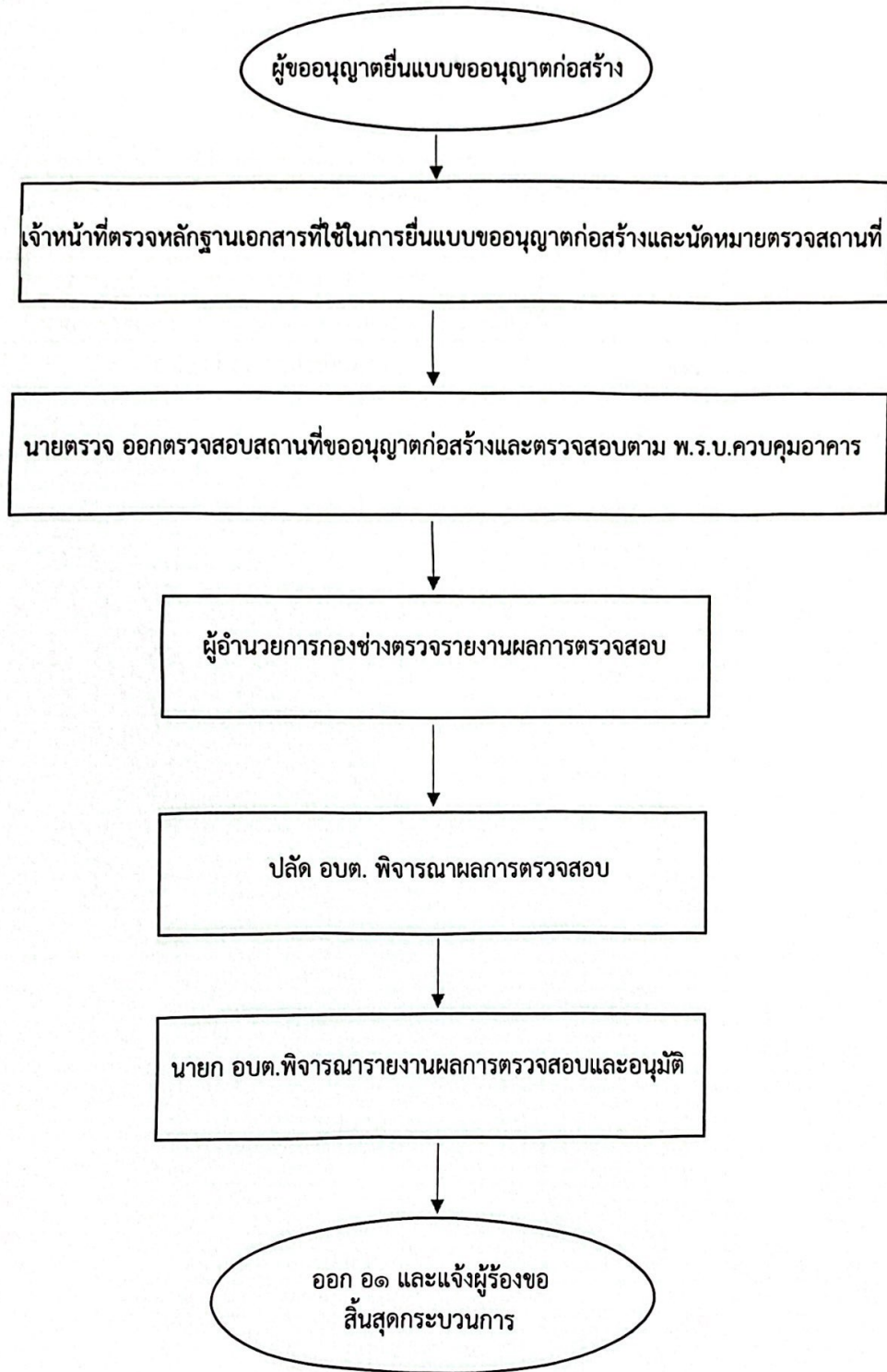
โดยที่เป็นการสมควรแก้ไขเพิ่มเติมกฎหมายว่าด้วยการควบคุมอาคาร
จึงทรงพระกรุณาโปรดเกล้าฯ ให้ตราพระราชบัญญัติขึ้นไว้โดยคำแนะนำและยินยอมของ
สภานิติบัญญัติแห่งชาติ ดังต่อไปนี้

- มาตรา ๑ พระราชบัญญัตินี้เรียกว่า “พระราชบัญญัติควบคุมอาคาร (ฉบับที่ ๕) พ.ศ. ๒๕๕๘”
- มาตรา ๒ พระราชบัญญัตินี้ให้ใช้บังคับตั้งแต่วันถัดจากวันประกาศในราชกิจจานุเบกษา
เป็นต้นไป

1



แผนผังขั้นตอน การขออนุญาตก่อสร้าง



ตารางแสดงขั้นตอนและระยะเวลาการบริการ
ประชาชนในการขออนุญาตก่อสร้างอาคาร

ขั้นตอน ที่	รายการ	ระยะเวลา ดำเนินการ (ไม่เกิน)	หมายเหตุ
๑	ผู้ขออนุญาตยื่นคำร้องเจ้าหน้าที่ตรวจหลักฐานเอกสาร	๓ วัน	
๒	เจ้าหน้าที่ออกตรวจสถานที่และตรวจสอบตาม พ.ร.บ.ผังเมือง	๑๐ วัน	
๓	ผู้อำนวยการกองช่าง ตรวจรายงานผลการตรวจสอบ	๓ วัน	
๔	ปลัดอบต.พิจารณารายงานผลการตรวจสอบ	๓ วัน	
๕	นายก อบต.พิจารณารายงานผลการตรวจสอบและอนุมัติ	๓ วัน	
รวมระยะเวลาดำเนินการ		๒๒ วัน	

หมายเหตุ : ระยะเวลาตามกฎหมายกำหนดไม่เกิน ๔๕ วัน

ภาคผนวก

สำหรับเจ้าหน้าที่	
เลขรับที่	
วันที่	
ลงชื่อ	ผู้รับคำขอ

คำขออนุญาตก่อสร้าง ดัดแปลง รื้อถอน หรือเคลื่อนย้ายอาคาร

เขียนที่

วันที่ เดือน พ.ศ.

ข้าพเจ้า เจ้าของอาคารหรือ
ตัวแทนเจ้าของอาคาร

เป็นบุคคลธรรมดา เลขประจำตัวประชาชน

อยู่บ้านเลขที่ ตรอก/ซอย ถนน หมู่ที่

ตำบล/แขวง อำเภอ/เขต จังหวัด

รหัสไปรษณีย์ โทรศัพท์ โทรสาร

เป็นนิติบุคคลประเภท จดทะเบียนเมื่อ

เลขทะเบียน มีสำนักงานตั้งอยู่เลขที่ ตรอก/ซอย

ถนน หมู่ที่ ตำบล/แขวง อำเภอ/เขต

จังหวัด รหัสไปรษณีย์ โทรศัพท์ โทรสาร

โดยมี เป็นผู้มีอำนาจลงชื่อแทนนิติบุคคลผู้ขออนุญาต

อยู่บ้านเลขที่ ตรอก/ซอย ถนน หมู่ที่

ตำบล/แขวง อำเภอ/เขต จังหวัด

รหัสไปรษณีย์ โทรศัพท์ โทรสาร

ข้อ ๑ ขอยื่นคำขอรับใบอนุญาตต่อเจ้าพนักงานท้องถิ่น เพื่อทำการ ก่อสร้างอาคาร

ดัดแปลงอาคาร รื้อถอนอาคาร เคลื่อนย้ายอาคารในท้องที่ที่อยู่ในเขตอำนาจของเจ้าพนักงานท้องถิ่น

ที่อาคารจะทำการเคลื่อนย้ายตั้งอยู่ เคลื่อนย้ายอาคารไปยังท้องที่ที่อยู่ในเขตอำนาจของเจ้าพนักงาน

ท้องถิ่นอื่น ที่เลขที่ ตรอก/ซอย ถนน หมู่ที่

ตำบล/แขวง อำเภอ/เขต จังหวัด

โดยมี เป็นเจ้าของอาคาร

ในที่ดิน โฉนดที่ดิน น.ส. ๓ น.ส. ๓ ก. ส.ค. ๑ อื่น ๆ เลขที่

เป็นที่ดินของ

กรณีการเคลื่อนย้ายอาคารไปยังบ้านเลขที่ ตรอก/ซอย

ถนน หมู่ที่ ตำบล/แขวง อำเภอ/เขต

จังหวัด ในที่ดิน โฉนดที่ดิน น.ส. ๓ น.ส. ๓ ก. ส.ค. ๑

อื่น ๆ เลขที่ เป็นที่ดินของ

ข้อ ๒ เป็นอาคาร

(๑) ชนิด จำนวน เพื่อใช้เป็น
โดยมีที่จอดรถ ที่กั๊บบรด และทางเข้าออกของรถ จำนวน คัน

(๒) ชนิด จำนวน เพื่อใช้เป็น
โดยมีที่จอดรถ ที่กั๊บบรด และทางเข้าออกของรถ จำนวน คัน

(๓) ชนิด จำนวน เพื่อใช้เป็น
โดยมีที่จอดรถ ที่กั๊บบรด และทางเข้าออกของรถ จำนวน คัน

ตามแผนผังบริเวณ แบบแปลน รายการประกอบแบบแปลน และรายการคำนวณที่แนบมา

พร้อมนี้

ข้อ ๓ มี เลขประจำตัวประชาชน

เลขทะเบียนผู้ประกอบการวิชาชีพวิศวกรรมควบคุม เลขที่ เป็นผู้ออกแบบและคำนวณ

ข้อ ๔ มี เลขประจำตัวประชาชน

เลขทะเบียนผู้ประกอบการวิชาชีพสถาปัตยกรรมควบคุม เลขที่ เป็นผู้ออกแบบ

ข้อ ๕ กำหนดแล้วเสร็จใน วัน นับแต่วันที่ได้รับใบอนุญาต

ข้อ ๖ ข้าพเจ้าได้แนบเอกสารหลักฐานต่าง ๆ มาพร้อมกับคำขอนี้ด้วยแล้ว ดังนี้

(๑) สำเนาเอกสารแสดงการเป็นเจ้าของอาคาร

(๒) หนังสือแสดงความเป็นตัวแทนของเจ้าของอาคาร

(๓) หนังสือแสดงว่าเป็นผู้จัดการหรือผู้แทนซึ่งเป็นผู้ดำเนินกิจการของนิติบุคคล

(กรณีที่นิติบุคคลเป็นผู้ขออนุญาต)

(๔) แผนผังบริเวณ แบบแปลน และรายการประกอบแบบแปลน จำนวน ชุด

ชุดละ แผ่น

(๕) รายการคำนวณหนึ่งชุด จำนวน แผ่น (กรณีที่อาคารสาธารณะ

อาคารพิเศษ หรืออาคารที่ก่อสร้างด้วยวัสดุถาวรและวัสดุทนไฟเป็นส่วนใหญ่)

(๖) มาตรการรื้อถอนอาคารจำนวนหนึ่งชุด ชุดละ แผ่น (กรณีที่อาคารสาธารณะ อาคารพิเศษ หรืออาคารที่ก่อสร้างด้วยวัสดุถาวรและวัสดุทนไฟเป็นส่วนใหญ่)

(๗) หนังสือรับรองของผู้ออกแบบอาคารหรือผู้ออกแบบและคำนวณอาคาร และสำเนาใบอนุญาตเป็นผู้ประกอบวิชาชีพสถาปัตยกรรมควบคุมหรือวิชาชีพวิศวกรรมควบคุม (กรณีที่อาคารมีลักษณะหรือขนาดที่อยู่ในประเภทวิชาชีพสถาปัตยกรรมควบคุมหรือวิชาชีพวิศวกรรมควบคุมตามกฎหมายว่าด้วยกรณีนั้น แล้วแต่กรณี)

(๘) หนังสือแสดงความยินยอมของผู้ควบคุมงาน ชื่อ

และสำเนาใบอนุญาตเป็นผู้ประกอบวิชาชีพสถาปัตยกรรมควบคุมหรือวิชาชีพวิศวกรรมควบคุม (กรณีที่อาคารมีลักษณะหรือขนาดที่อยู่ในประเภทวิชาชีพสถาปัตยกรรมควบคุมหรือวิชาชีพวิศวกรรมควบคุมตามกฎหมายว่าด้วยกรณีนั้น แล้วแต่กรณี และมีความประสงค์จะยื่นพร้อมคำขออนุญาตนี้)

(๙) หนังสือรับรองการได้รับอนุญาตให้เป็นผู้ประกอบวิชาชีพสถาปัตยกรรมควบคุม หรือผู้ประกอบวิชาชีพวิศวกรรมควบคุม ที่ออกโดยสภาสถาปนิกหรือสภาวิศวกร แล้วแต่กรณี จำนวน แผ่น

(๑๐) ข้อมูล โฉนดที่ดิน น.ส. ๓ น.ส. ๓ ก. ส.ค. ๑ อื่น ๆ

..... เลขที่ (ผู้ยื่นคำขอมอบแนบสำเนาเอกสารดังกล่าวมาด้วยก็ได้)

(๑๑) หนังสือยินยอมของเจ้าของที่ดิน ในกรณีที่ก่อสร้างอาคารในที่ดินของผู้อื่น

(๑๒) เอกสารอื่น ๆ (ถ้ามี)

.....

.....

(ลายมือชื่อ) ผู้ขออนุญาต
(.....)

หมายเหตุ ๑. ข้อความใดที่ไม่ต้องการให้ขีดฆ่า

๒. ใส่เครื่องหมาย ✓ ในช่อง หน้าข้อความที่ต้องการ

๓. ในกรณีที่เป็นนิติบุคคล หากข้อบังคับกำหนดให้ต้องประทับตราให้ประทับตรานิติบุคคลด้วย

บันทึกของเจ้าหน้าที่

แจ้งให้ผู้ขออนุญาตทราบว่า จะอนุญาตหรือไม่อนุญาตหรือขยายเวลา ภายในวันที่

เดือน พ.ศ.

ผู้ขออนุญาตได้ชำระค่าธรรมเนียมใบอนุญาต

เป็นเงิน บาท สตางค์ และค่าธรรมเนียมการตรวจแบบแปลน

เป็นเงิน บาท สตางค์ รวมทั้งสิ้น เป็นเงิน บาท สตางค์

(.....) ตามใบเสร็จรับเงิน เล่มที่ เลขที่

ลงวันที่ เดือน พ.ศ.

อนุญาต

ไม่อนุญาต

ความเห็นที่ไม่อนุญาต

.....
.....
.....

ออกใบอนุญาตแล้ว เล่มที่ ฉบับที่ ลงวันที่ เดือน พ.ศ.

(ลายมือชื่อ)

(.....)

ตำแหน่ง

เจ้าพนักงานท้องถิ่น

วันที่

หลักฐานการยื่นขออนุญาตก่อสร้าง, ดัดแปลง, รื้อถอน หรือเคลื่อนย้ายอาคาร

ผู้ขออนุญาต.....ที่อยู่..... หมู่ที่..... ตำบล.....
 อำเภอ.....จังหวัด.....ลักษณะอาคาร..... ก่อสร้างที่
 บนที่ดิน..... เลขที่..... เลขที่ดิน..... หมู่ที่..... ตำบล.....อำเภอ.....
 จังหวัด.....รับเอกสารหลักฐานประกอบ ตามเลขที่ลงรับ.....เมื่อวันที่.....เดือน
พ.ศ.....ดังนี้

ลำดับ	รายการเอกสารหลักฐานประกอบ	จำนวนชุด	จำนวนแผ่น	หมายเหตุ
๑	คำขออนุญาต			
๒	สำเนาโฉนดที่ดิน / น.ส.๓ / ส.ค.๑ เลขที่.....			
๓	แบบแปลน รายการประกอบแบบก่อสร้าง			
๔	สำเนาบัตรประจำตัวประชาชนผู้ขออนุญาต			
๕	สำเนาทะเบียนบ้านผู้ขออนุญาต			
๖	หนังสือมอบอำนาจ			
๗	สำเนาบัตรประจำตัวประชาชนผู้มอบอำนาจ			
๘	สำเนาทะเบียนบ้านผู้มอบอำนาจ			
๙	หนังสือยินยอมให้ก่อสร้างอาคารในที่ดิน			
๑๐	หนังสือยินยอมให้ก่อสร้างอาคารขีดเขตที่ดิน			
๑๑	หนังสือยินยอมให้ก่อสร้างผนังร่วมกัน			
๑๒	สำเนาหนังสือสัญญาเช่าที่ดิน			
๑๓	สำเนาหนังสือสัญญาเช่าอาคาร			
๑๔	สำเนาหนังสือรับรองการจดทะเบียนนิติบุคคล			
๑๕	หนังสือแสดงว่าเป็นผู้จัดการหรือผู้รับมอบอำนาจ			
๑๖	ใบรับรองพร้อมสำเนาใบอนุญาตเป็นผู้ประกอบวิชาชีพ วิศวกรรมตาม พ.ร.บ.วิชาชีพวิศวกรรม พ.ศ.๒๕๐๕			
๑๗	ใบรับรองพร้อมสำเนาใบอนุญาตเป็นผู้ประกอบวิชาชีพ สถาปัตยกรรมตาม พ.ร.บ.สถาปัตยกรรม พ.ศ.๒๕๐๘			
๑๘	รายการคำนวณ			
๑๙	ใบรับรองการควบคุมงานพร้อมสำเนาใบอนุญาตเป็นผู้ ประกอบวิชาชีพ			
๒๐	อื่น ๆ.....			

ลงชื่อ.....ผู้ขออนุญาต
 (.....)

ลงชื่อ.....เจ้าหน้าที่ผู้รับ
 (.....)